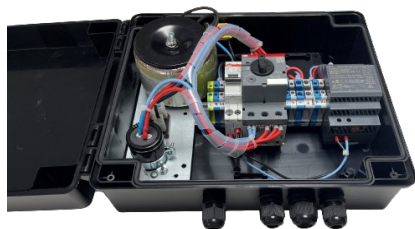


FR EN DE



NOTICE TECHNIQUE

TECHNICAL INSTRUCTIONS / TECHNISCHE BESCHREIBUN



DEL 

COFFRET ELECTRIQUE / CONTROL BOX / STROMKASTEN

AQUA 11 / 11S / 9 / 8

NOTICE À LIRE ATTENTIVEMENT ET À CONSERVER POUR UNE CONSULTATION ULTÉRIEURE

Lisez ce manuel attentivement afin de comprendre l'intégralité des informations et de garantir une installation, une utilisation et un entretien en toute sécurité. Nous déclinons toute responsabilité en cas de dommages occasionnés par le non-respect des consignes figurant dans le présent manuel.

INSTALLATION	3
Coffret électrique.....	3
Câblage coffret électrique AQUA 11S.....	5
Câblage coffret électrique AQUA 11.....	6
Câblage coffret électrique AQUA 9.....	7
Câblage coffret électrique AQUA 8.....	8
Câblage du faisceau de la commande Wi-Key à l'alimentation électrique et au moteur.....	9
Câblage du faisceau du bouton à clé à l'alimentation électrique et au moteur.....	10
Câblage des options.....	11
Après câblage complet.....	12
ENTRETIEN / MAINTENANCE	13
Pièces détachées.....	13
Guide dépannage.....	13
ENTRETIEN / MAINTENANCE	14
Condition de garantie.....	14
CONSEILS DE SÉCURITÉ	15
RECYCLAGE	17
Emballage.....	17
Fin de vie.....	17

INSTALLATION

COFFRET ÉLECTRIQUE

➤ FIXATION DU COFFRET ÉLECTRIQUE

- L'installation doit être réalisée conformément aux normes électriques en vigueur dans le pays d'installation ; en France selon la norme NF-C 15-100 (partie 7-702), en Europe selon la norme HD 384-7-702 ou équivalent selon la réglementation locale.
- Le coffret électrique doit être fixé sur un mur du local technique hors gel, à l'abri de la pluie, du soleil, de toute source de chaleur et de tout risque d'aspersion ou d'immersion, à un emplacement facile d'accès.
- Il doit être installé de niveau, idéalement entre 1,2 mètre et 1,5 mètre du sol, à la verticale, avec les presse-étoupes vers le bas et sur une paroi suffisamment solide, plane et lisse pour résister au poids du coffret.
- Le coffret doit être solidement fixé au mur avec les vis et chevilles fournis avec celui-ci.
- Attention si vous décidez de fixer votre coffret par un autre moyen, assurez-vous de la bonne solidité de la fixation, la garantie pourrait ne pas pouvoir s'appliquer. Sachez que les adhésifs ne sont pas considérés comme un moyen de fixation fiable.



Pas de prise sous garantie si perçage du coffret.

**En cas de perçage du coffret veiller à étanchéifier les fixations du boîtier.
Utilisez les fixations fournies avec le coffret pour garder l'indice IP.**

INSTALLATION

Le branchement électrique de l'appareil ne doit être effectué que par un professionnel qualifié, celui-ci est tenu de se conformer aux instructions du fabricant ainsi qu'aux normes et règlements en vigueur suivantes :

- NF C15-100 : Installations électriques à basse tension
- CEI 60364 : Installations électriques pour les bâtiments

Se référer à la notice jointe avec le coffret pour une correcte mise en place.



Une installation incorrecte peut provoquer un choc électrique, voire détériorer l'appareil. Il est recommandé de mettre hors-tension le coffret avant toute intervention.

L'alimentation électrique d'une ligne dédiée doit être protégée par un disjoncteur différentiel 30mA associé à une protection contre les surintensités de calibre adapté.

Il est recommandé l'installation de câble blindé ayant une section nominale qui ne soit pas inférieure à celle indiquée dans le tableau suivant :

Courant assigné de l'appareil A	Section nominale mm ²
≤ 0,2	Câble à fil rosette a
> 0,2 et ≤ 3	0,5 a
> 3 et ≤ 6	0,75
> 6 et ≤ 10	1,0 (0,75) b
> 10 et ≤ 16	1,5 (1,0) b
> 16 et ≤ 25	2,5
> 25 et ≤ 32	4
> 32 et ≤ 40	6
> 40 et ≤ 63	10

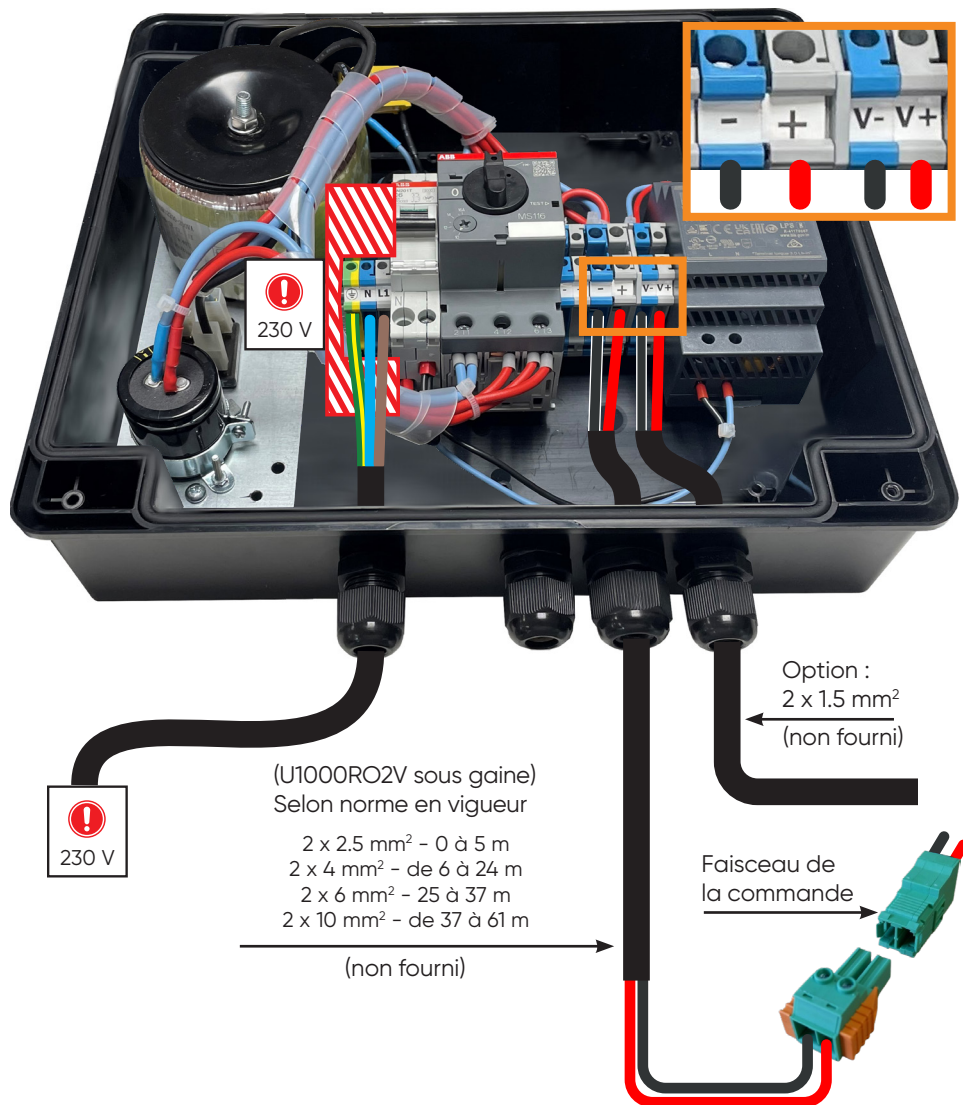
NOTE: Pour les câbles d'alimentation fournis avec les appareils polyphasés, la section nominale des conducteurs est basée sur la section maximale des conducteurs par phase à l'extrémité du câble d'alimentation destinée à être raccordée aux bornes de l'appareil.

- a Ces câbles ne peuvent être utilisés que si leur longueur, mesurée entre le point où le câble ou le protecteur de câble entre dans l'appareil et l'entrée dans la fiche de prise de courant, n'excède pas 2 m.
- b Les câbles qui ont les sections indiquées entre parenthèses peuvent être utilisés pour les appareils mobiles si leur longueur ne dépasse pas 2 m.

INSTALLATION

CÂBLAGE COFFRET ÉLECTRIQUE AQUA 11S

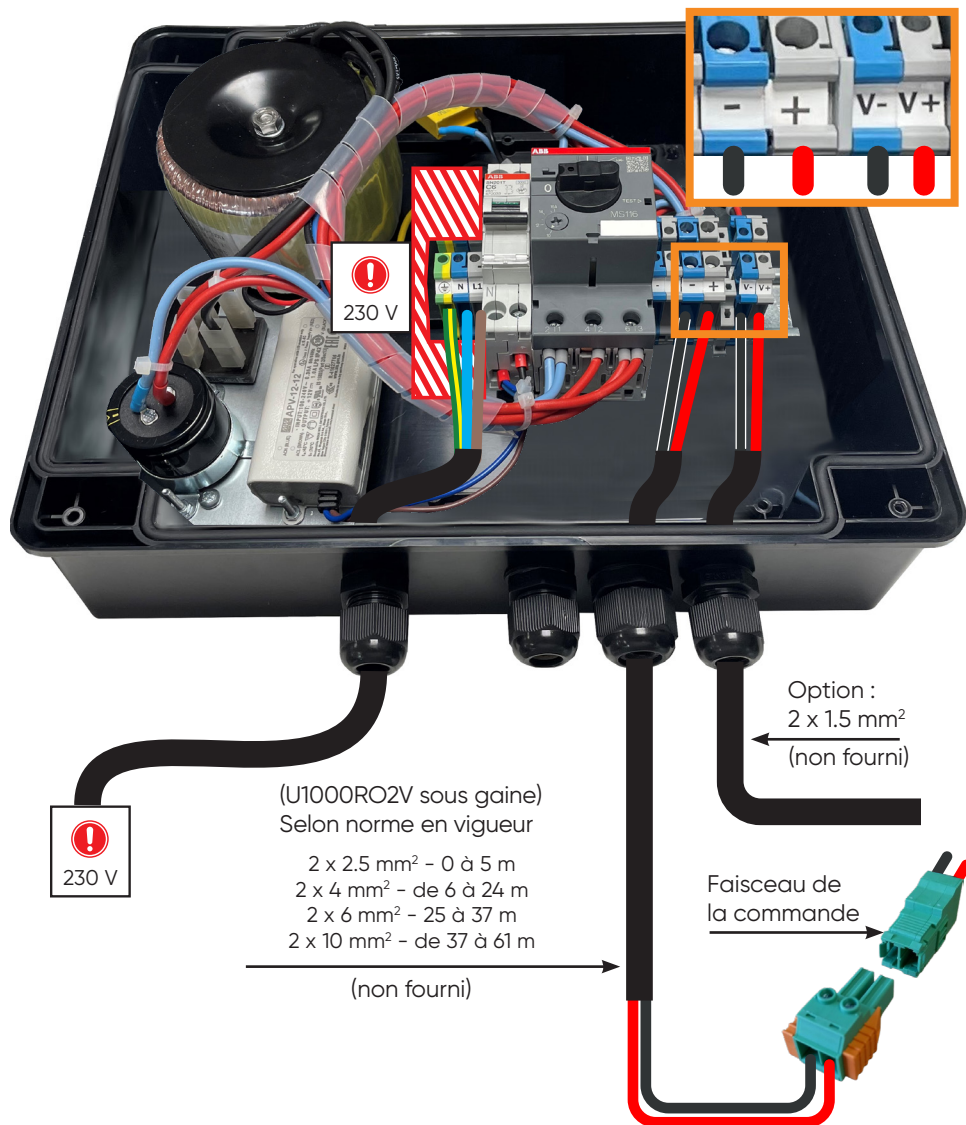
- ⚠ • Vérifiez qu'il n'y ait personne dans le bassin pendant la manœuvre.
- Tout raccordement doit se faire hors tension.



INSTALLATION

CÂBLAGE COFFRET ÉLECTRIQUE AQUA 11

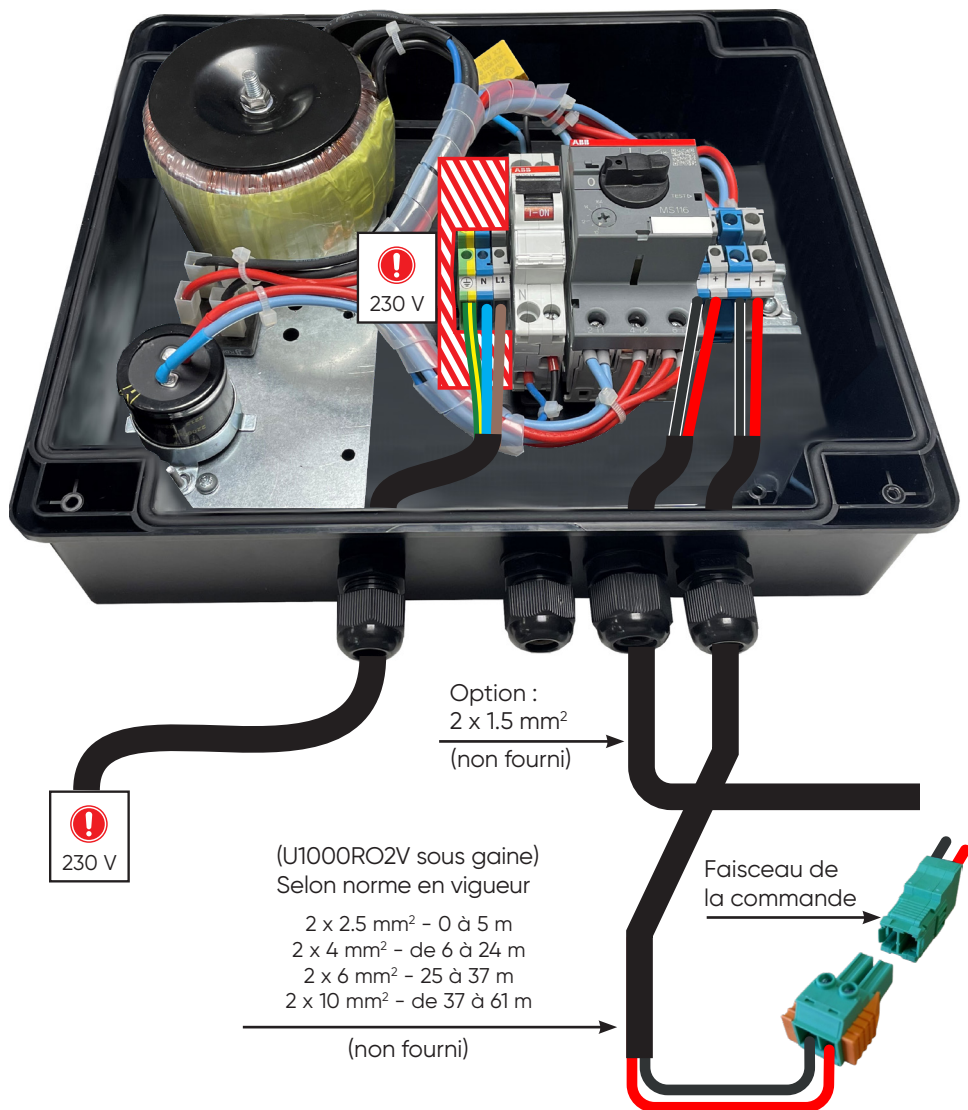
- ⚠ • Vérifiez qu'il n'y ait personne dans le bassin pendant la manœuvre.
- Tout raccordement doit se faire hors tension.



INSTALLATION

CÂBLAGE COFFRET ÉLECTRIQUE AQUA 9

- ⚠ • Vérifiez qu'il n'y ait personne dans le bassin pendant la manœuvre.
- Tout raccordement doit se faire hors tension.

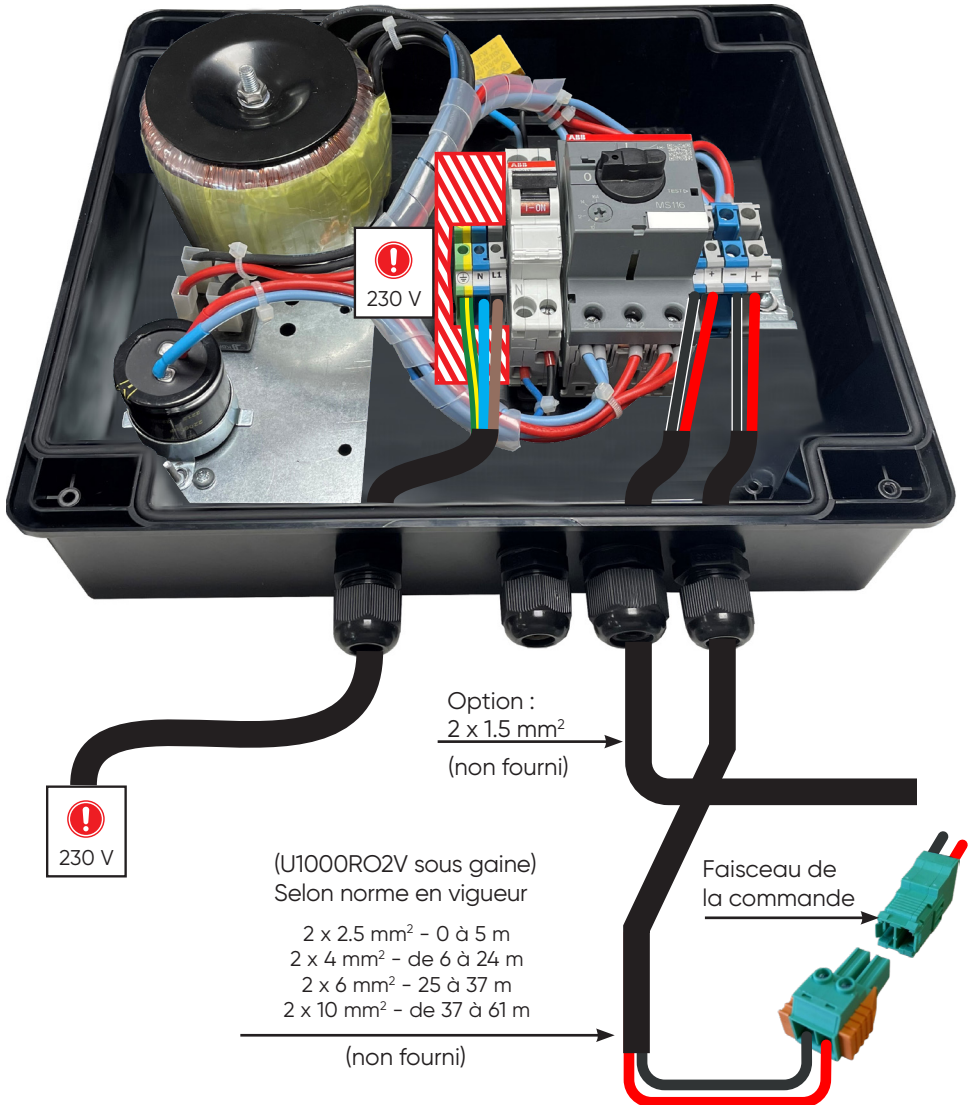


INSTALLATION

CÂBLAGE COFFRET ÉLECTRIQUE AQUA 8

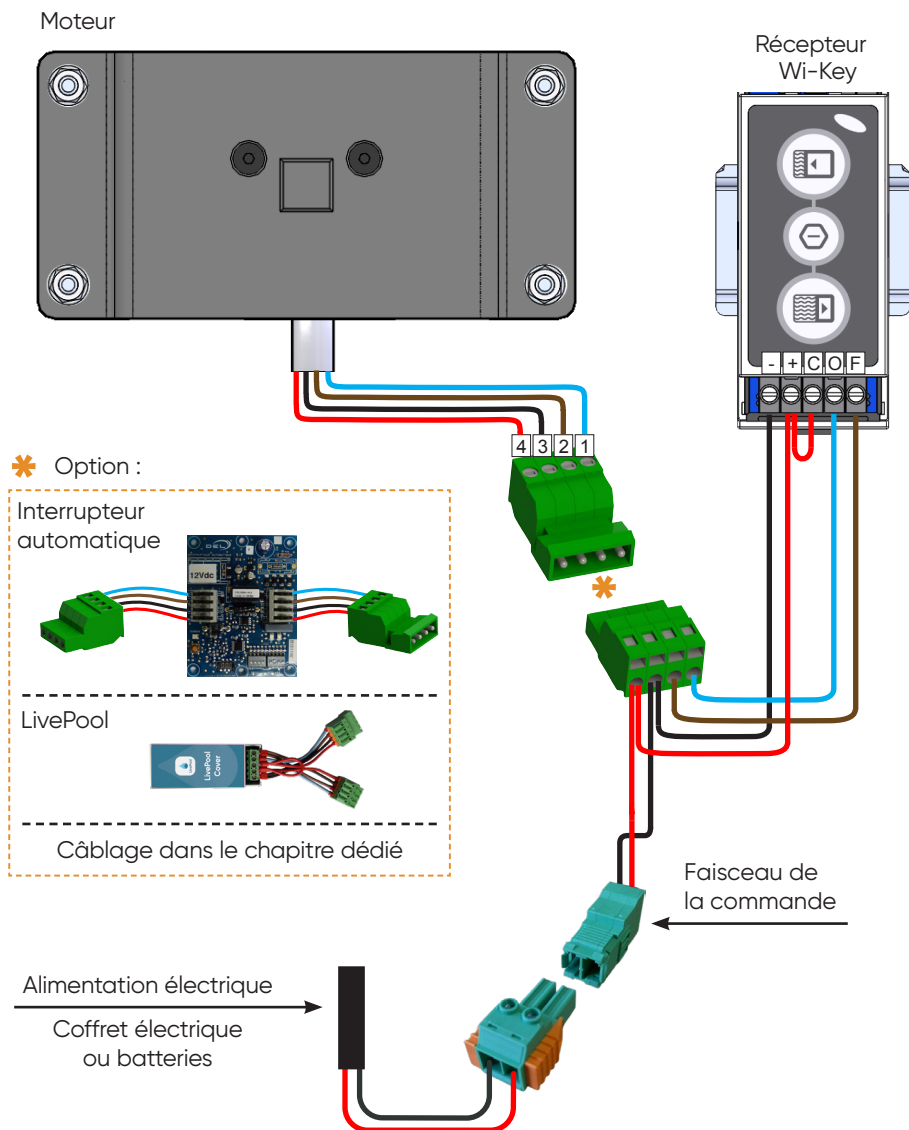


- Vérifiez qu'il n'y ait personne dans le bassin pendant la manœuvre.
- Tout raccordement doit se faire hors tension.



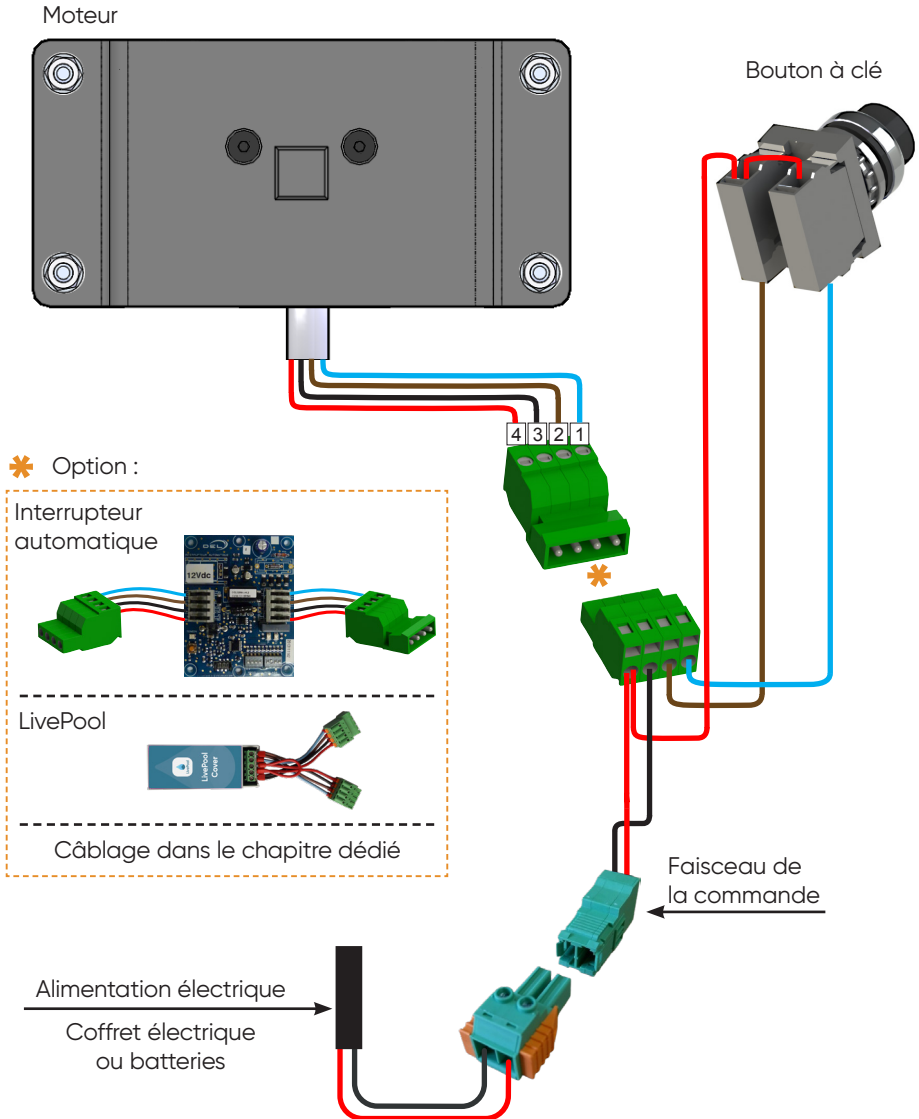
INSTALLATION

CÂBLAGE DU FAISCEAU DE LA COMMANDE WI-KEY À L'ALIMENTATION ÉLECTRIQUE ET AU MOTEUR



INSTALLATION

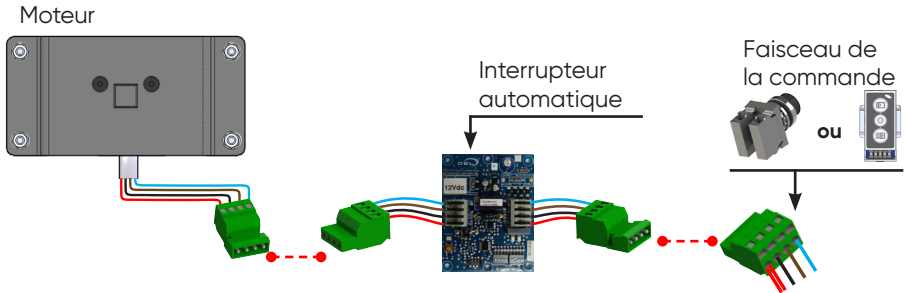
CÂBLAGE DU FAISCEAU DU BOUTON À CLÉ À L'ALIMENTATION ÉLECTRIQUE ET AU MOTEUR



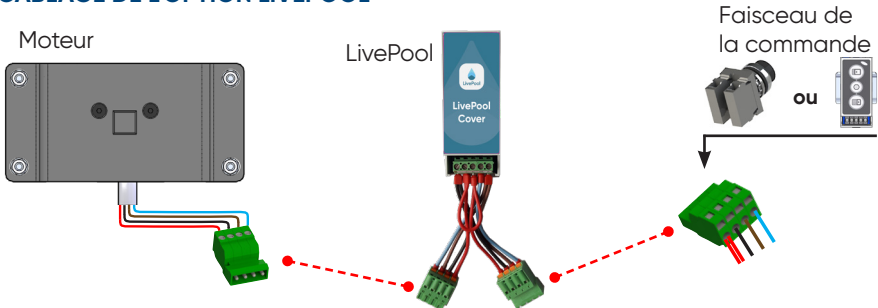
INSTALLATION

CÂBLAGE DES OPTIONS

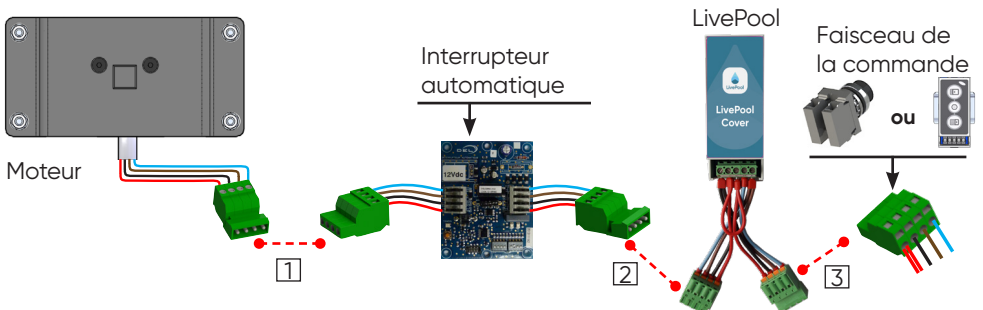
➤ CÂBLAGE DE L'OPTION INTERRUPTEUR AUTOMATIQUE



➤ CÂBLAGE DE L'OPTION LIVEPOOL



➤ CÂBLAGE DE L'OPTION INTERRUPTEUR AUTOMATIQUE ET LIVEPOOL



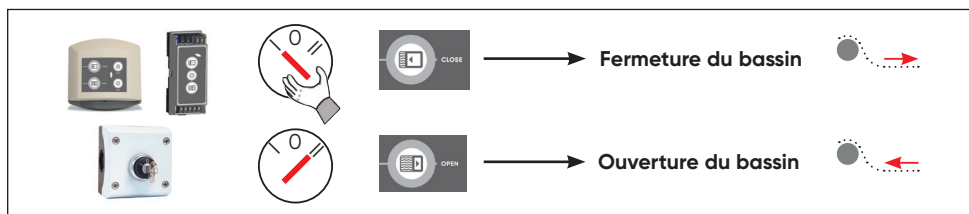
1 2 3 Respecter l'ordre du câblage

INSTALLATION

- ❗ **Toute personne intervenant sur les parties électriques doit être habilitée et doit porter des EPI (équipements de protection individuelle) : gants, lunettes, tapis, etc..**
- ❗ **Attention, l'utilisation des boutons de commande du volet présent dans le coffret (récepteur Wi-Key) ne doit se faire que par une personne ayant l'assurance qu'il n'y est aucun risque et que personne ne pénètre dans le bassin pendant la manœuvre.**

APRÈS CÂBLAGE COMPLET

➤ VÉRIFIER LE SENS DE MOUVEMENT DE LA COUVERTURE AVEC LES COMMANDES



- ❗ **Si la logique de commande n'est pas respectée, vérifier le câblage Open / Close de la commande.**

PIÈCES DÉTACHÉES

Catalogue en ligne :



<https://www.my-cfgroup.fr/fr/pièces-détachées>

GUIDE DÉPANNAGE



Volet Hors-sol :

<https://view.publitas.com/cfgroup/guide-depannage-volets-electrique-fr/>



Wi-Key :

<https://view.publitas.com/cfgroup/guide-depannage-Wi-Key-fr/>

CONDITION DE GARANTIE

connectez vous sur www.del-piscine.fr pour consulter toutes les garanties.



<https://www.del-piscine.fr/rechercher-une-garantie>

CONSEILS DE SÉCURITÉ

Lisez attentivement les recommandations ci-dessous.

AVERTISSEMENT

La piscine peut constituer un danger grave pour vos enfants. Une noyade est très vite arrivée.

Des enfants à proximité d'une piscine réclament votre constante vigilance et votre surveillance active, même s'ils savent nager.

Apprenez les gestes qui sauvent.

La présence physique d'un adulte responsable est indispensable lorsque le bassin est ouvert.



Mémorisez et affichez près de la piscine les numéros des premiers secours.

☎ **18** (en France) ou **112**

POMPIER

☎ **15**

SAMU

(écrire le numéro correspondant à votre région)



CENTRE
ANTIPOISON

CONSEILS DE SÉCURITÉ

- Cette couverture ne se substitue pas au bon sens ni à la responsabilité individuelle. il n'a pas pour but non plus de se substituer à la vigilance des parents et/ou des adultes responsables, qui demeure le facteur essentiel pour la protection des jeunes enfants.
- **AVERTISSEMENT** : la sécurité n'est assurée qu'avec une couverture fermée, verrouillée et correctement installée conformément aux instructions du fabricant.
- La couverture doit être systématiquement installée en cas d'absence même momentanée du domicile.
- Contrôler l'absence de baigneurs ou de corps étrangers dans le bassin avant et pendant la manoeuvre.
- Ranger les dispositifs et/ou outils nécessaires pour actionner les couvertures hors de portée des enfants.
- La mise en oeuvre du mécanisme ne doit être entreprise que par un adulte responsable.
- Hormis pour les fonds mobiles, les terrasses mobiles et les éléments d'habillage prévus à cet effet (caillebotis par exemple), interdire de monter, marcher ou de sauter sur une couverture de sécurité.
- Prendre toutes les mesures afin d'empêcher l'accès du bassin aux jeunes enfants et ce, jusqu'à la réparation du couverture ou lors d'un constat de dysfonctionnement empêchant la fermeture et la sécurisation du bassin ou en cas d'indisponibilité temporaire de l'équipement ou du bassin.
- Les enfants ne doivent pas jouer avec l'appareil.

Un enfant se noie en moins de 3 minutes, aucun type de protection ne remplacera jamais la surveillance et la vigilance d'un adulte responsable.

RECYCLAGE

EMBALLAGE



Procédez à la mise au rebut des emballages dans les règles et prescriptions en vigueur.

FIN DE VIE



- Ne jetez pas vos appareils mis au rebut ni les piles usagées avec les déchets ménagers non triés.
- Vous avez la responsabilité de remettre tous vos déchets et notamment ceux d'équipements électriques et électroniques en les déposant à un point de collecte dédié pour le recyclage et la revalorisation.
- Certains produits contiennent potentiellement des substances dangereuses pour l'environnement celles-ci seront éliminées ou neutralisées.
- Informez-vous des systèmes de reprise et de collecte existants. www.quefairedemesdechets.fr



Procédez à la mise au rebut de la notice dans les règles et prescriptions en vigueur, lors du remplacement du produit.



ASSOCIATION OU DISTRIBUTEUR OU DÉCHÈTERIE

Adresses sur quefairedemesdechets.fr

PLEASE READ THESE INSTRUCTIONS CAREFULLY AND KEEP THEM FOR FUTURE REFERENCE

Please read this manual carefully to help you understand all of the information and to ensure safe installation, use and servicing. We are not held liable for any damage arising due to a failure to respect the instructions set out in this manual.

INSTALLATION	3
control box.....	3
Electrical wiring for AQUA 11S control box	5
Electrical wiring for AQUA 11 control box	6
Electrical wiring for AQUA 9 control box	7
Electrical wiring for AQUA 8 control box	8
Wiring of the Wi-Key control harness to the power supply and the motor	9
Wiring of the key switch harness to the power supply and the motor	10
Wiring of the options.....	11
After complete wiring.....	12
SERVICING/MAINTENANCE	13
Spare parts.....	13
Troubleshooting guide.....	13
REGULATIONS	14
Warranty condition.....	14
SAFETY ADVICE	15
RECYCLING	17
Packaging	17
End of lifecycle	17

INSTALLATION

CONTROL BOX

➤ MOUNTING THE CONTROL BOX

- The installation must be carried out in accordance with the electrical standards in force in the country of installation; in France in accordance with standard NF-C 15-100 (part 7-702), in Europe in accordance with standard HD 384-7-702 or equivalent in accordance with local regulations.
- The electrical box must be fixed to a frost-free wall in the equipment room, away from rain, sunlight, any source of heat and any risk of being sprayed or immersed, in an easily accessible location.
- It must be installed level, ideally between 1.2 metres and 1.5 metres from the ground, vertically, with the cable glands facing downwards and on a wall that is sufficiently solid, flat and smooth to withstand the weight of the enclosure.
- The box must be securely fixed to the wall using the screws and plugs supplied.
- If you decide to fix your enclosure by any other means, make sure it is securely fastened, as the warranty may not apply. Please note that adhesives are not considered a reliable means of fixing.



**The guarantee will not be honoured if the enclosure is drilled.
If the enclosure is drilled, be sure to seal the enclosure fixings.
Use the fixings supplied with the enclosure to maintain the IP rating.**

INSTALLATION

The electrical connection of the equipment must only be carried out by a qualified professional, and they must comply with the manufacturer's instructions in addition to the following applicable standards and regulations:

- NF C15-100: Low voltage electrical installations.
- CEI 60364: Electrical installations for buildings.

Please refer to the leaflet enclosed with the control box to ensure correct installation.



Incorrect installation may result in an electric shock, or it may damage the unit. We recommend that you disconnect the control box from the electricity supply prior to any work being carried out on it.

Any specific electrical supply line must be protected by a 30 mA circuit breaker along with a sufficient overcurrent protection control box.

We recommend use of a shielded cable with a nominal cross-section that is not lower than the one indicated in the following table:

Current rating of unit A	Nominal cross-section mm ²
≤0.2	Flat twin tinsel cord a
> 0.2 and ≤ 3	0.5 a
> 3 and ≤ 6	0.75
> 6 and ≤ 10	1.0 (0.75) b
> 10 and ≤ 16	1.5 (1.0) b
> 16 and ≤ 25	2.5
> 25 and ≤ 32	4
> 32 and ≤ 40	6
> 40 and ≤ 63	10

NOTE: For power cables supplied with poly-phase units, the nominal cross-section of the conductors is based on the maximum cross-section of the phase conductors at the end of the power cable that is intended to be connected to the terminals of the unit.

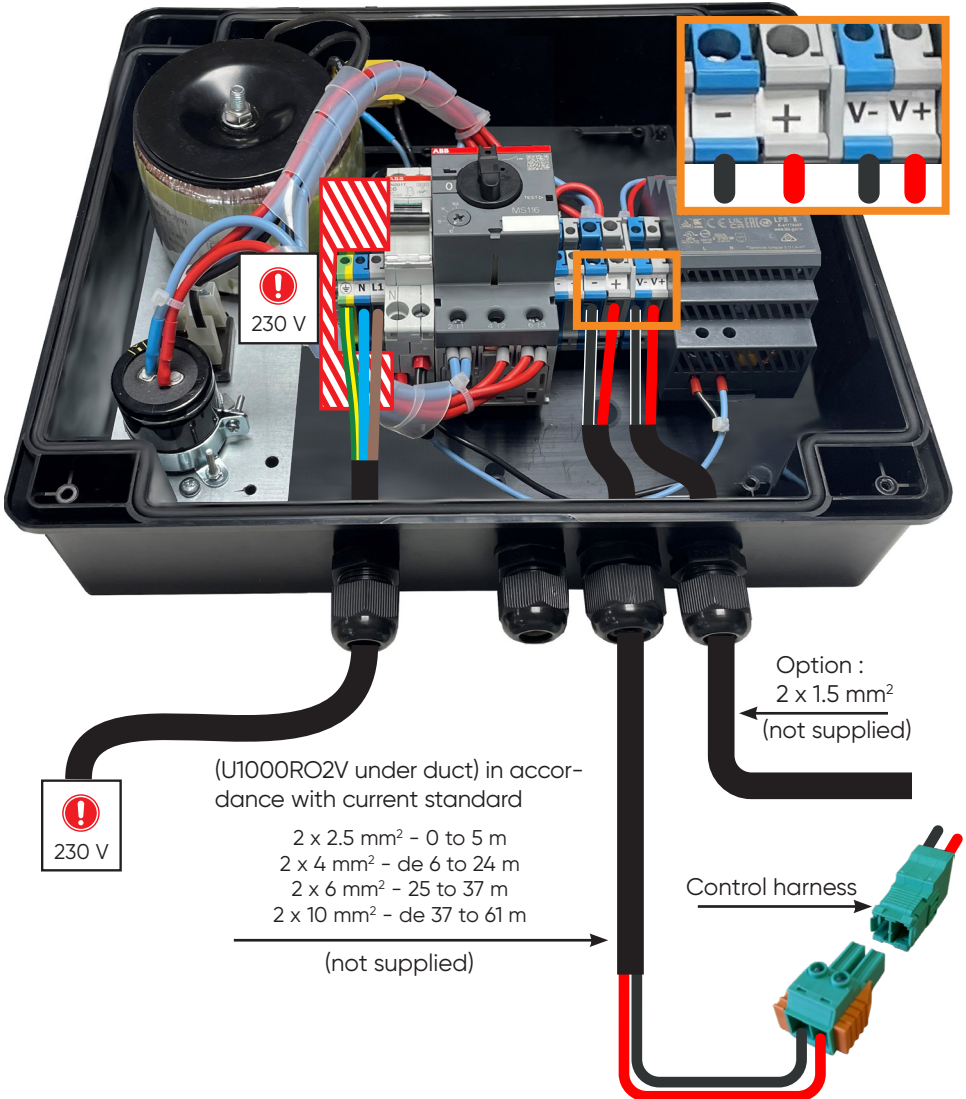
- a These cables can only be used if their length, as measured between the point where the cable or cable protector enters the equipment and the connection to the mains supply, does not exceed 2 m.
- b Cables that have the cross-section indicated in brackets can be used for mobile units if their length does not exceed 2 m.

INSTALLATION

ELECTRICAL WIRING FOR AQUA 11S CONTROL BOX



- Make sure that no-one is in the pool during the operation.
- All connections must be made off-line.



(U1000RO2V under duct) in accordance with current standard

- 2 x 2.5 mm² - 0 to 5 m
- 2 x 4 mm² - de 6 to 24 m
- 2 x 6 mm² - 25 to 37 m
- 2 x 10 mm² - de 37 to 61 m

(not supplied)

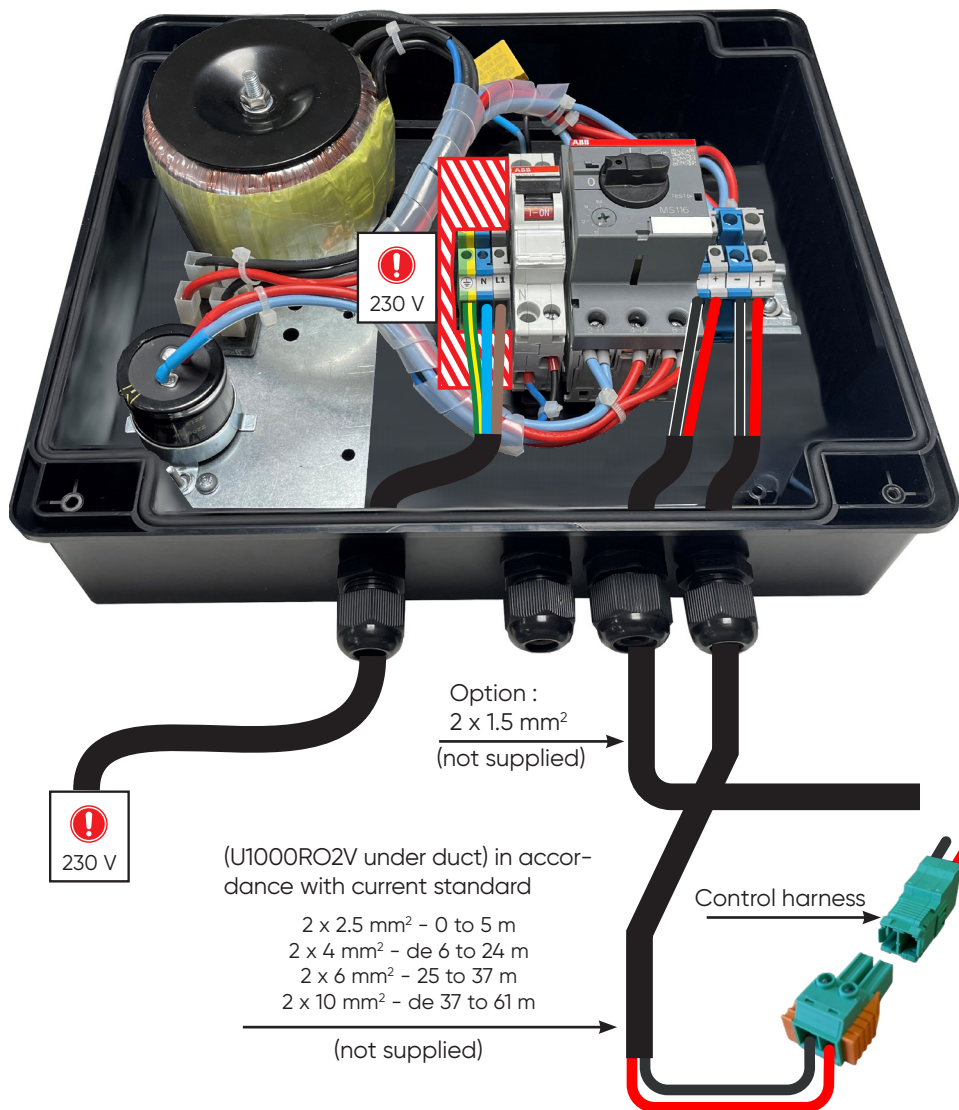
Option :
2 x 1.5 mm²
(not supplied)

Control harness

INSTALLATION

ELECTRICAL WIRING FOR AQUA 9 CONTROL BOX

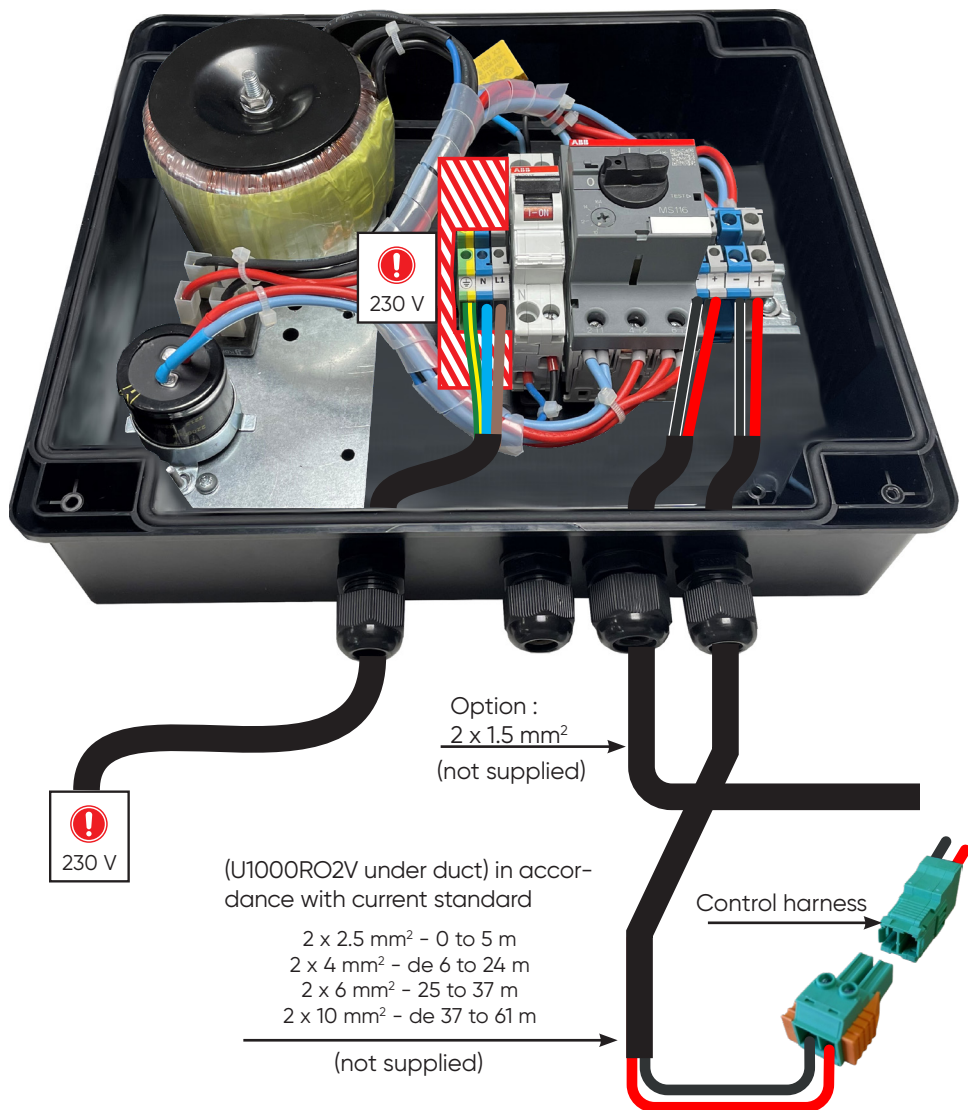
- ⚠ • Make sure that no-one is in the pool during the operation.
- All connections must be made off-line.



INSTALLATION

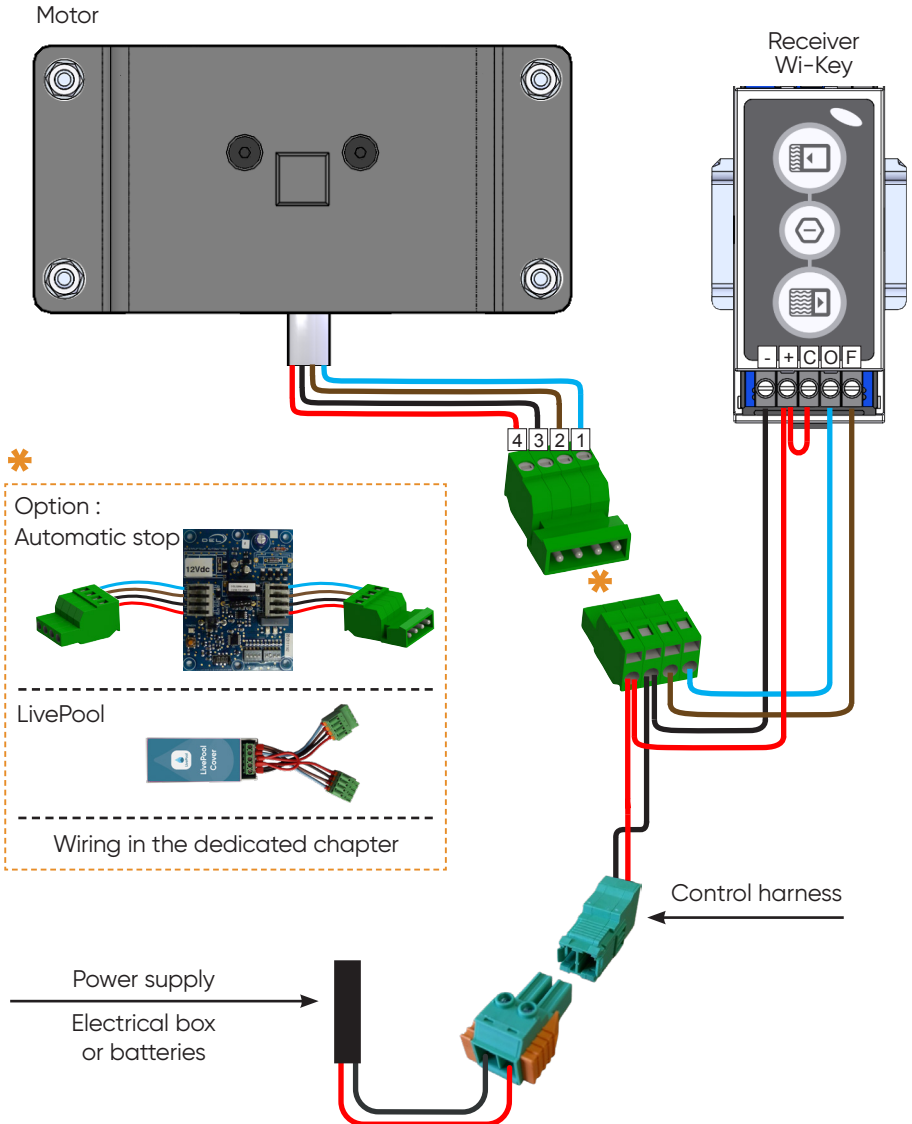
ELECTRICAL WIRING FOR AQUA 8 CONTROL BOX

- ⚠ • Make sure that no-one is in the pool during the operation.
- All connections must be made off-line.



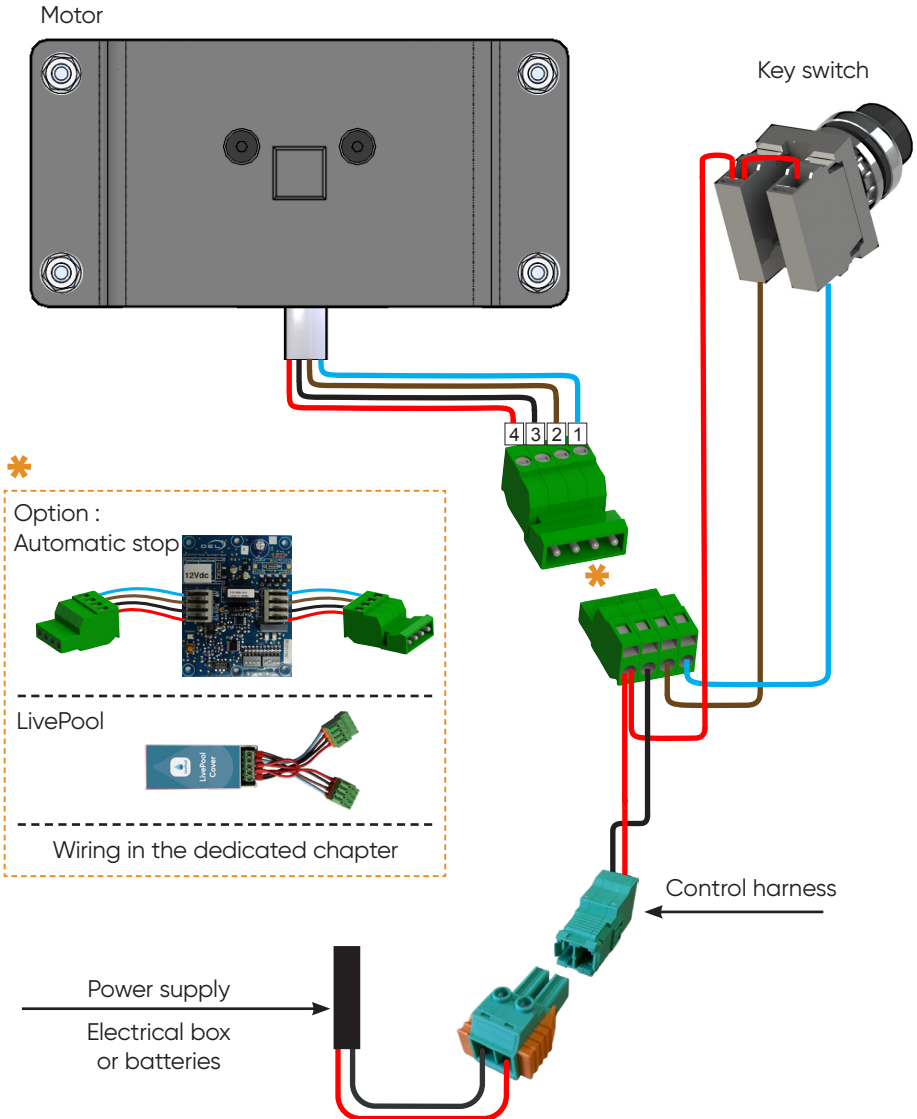
INSTALLATION

WIRING OF THE WI-KEY CONTROL HARNESS TO THE POWER SUPPLY AND THE MOTOR



INSTALLATION

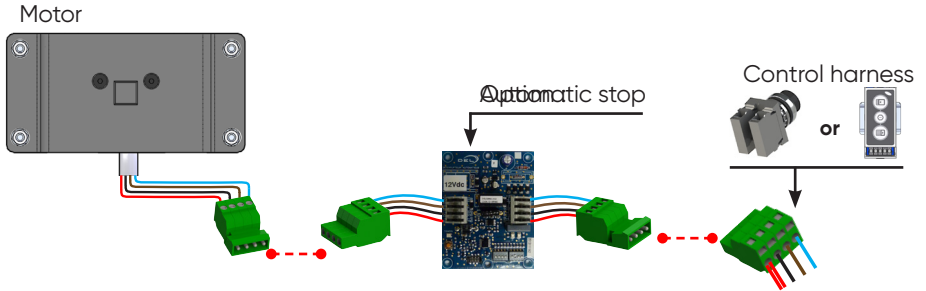
WIRING OF THE KEY SWITCH HARNESS TO THE POWER SUPPLY AND THE MOTOR



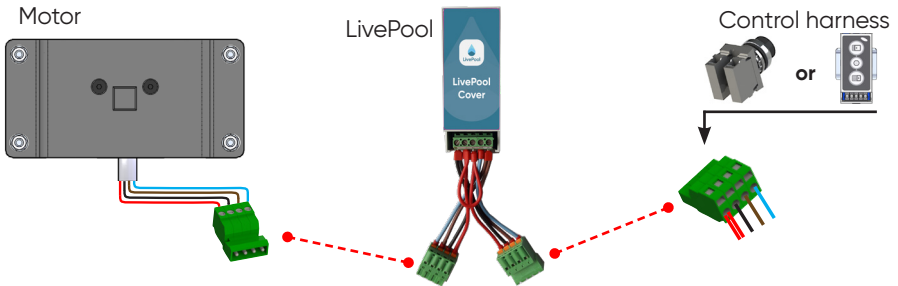
INSTALLATION

WIRING OF THE OPTIONS

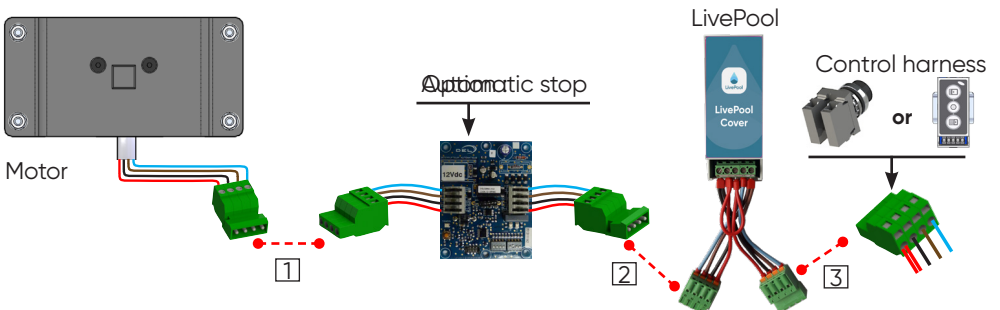
WIRING OF THE AUTOMATIC SWITCH OPTION



WIRING OF THE LIVEPOOL OPTION



WIRING OF THE AUTOMATIC SWITCH AND LIVEPOOL OPTIONS



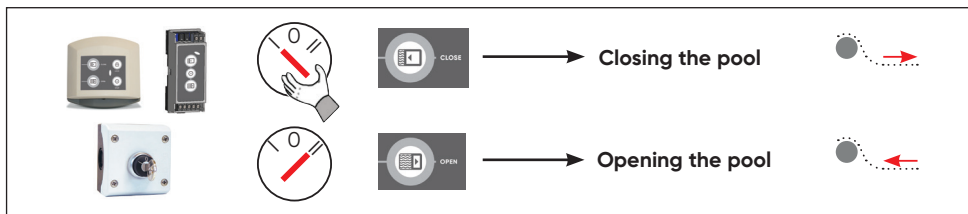
1 2 3 Follow the wiring order

INSTALLATION

- ❗ Any person working on electrical parts must be qualified and must wear PPE (personal protective equipment): gloves, glasses, mats, etc.
- ❗ Please note that the flap control buttons in the box (Wi-Key receiver) must only be used by a person who is sure that there is no risk and that no one enters the pool during the operation.

AFTER COMPLETE WIRING

▶ CHECK THE DIRECTION OF MOVEMENT OF THE COVER WITH THE SWITCHES



- ❗ If the control logic is not respected, check the wiring of the installation.

SERVICING/MAINTENANCE

SPARE PARTS

Online catalogue :



<https://www.my-cfgroup.fr/fr/pièces-detachees>

TROUBLESHOOTING GUIDE



Above-ground pool cover :

<https://view.publitas.com/cfgroup/quick-troubleshooting-guide-electrical-above-ground-cover/>



Wi-Key :

<https://view.publitas.com/cfgroup/quick-troubleshooting-guide-Wi-Key/>

WARRANTY CONDITION

Log on to www.del-piscine.fr to consult all our guarantees.



<https://www.del-piscine.fr/rechercher-une-garantie>

SAFETY ADVICE

Please read the recommendations set out below with care.

WARNING

Swimming pools can represent a serious danger for your children. Drowning can happen very quickly.

Children who are close to a swimming pool need to be watched constantly and actively, even if they know how to swim.

Learn lifesaving skills.

The physical presence of an adult is absolutely essential whenever the pool is open.



Memorise the telephone numbers for the emergency services and ensure that they are displayed close to the pool.

☎ 18 (in France) or 112

FIRE SERVICE

☎ 15

**AMBULANCE
SERVICE**

(write the number that applies in your region)



POISON CONTROL

CENTRE

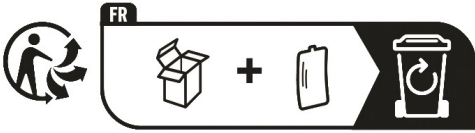
SAFETY ADVICE

- This section is by no means a replacement for common sense or individual responsibility. Its aim is not to replace the vigilance of parents and/or responsible adults, who remain the essential factor in ensuring the protection of young children.
- **Warning:** safety is only guaranteed when the cover is closed, locked and correctly installed in compliance with the manufacturer's instructions.
- The cover must systematically be closed if you are absent from home, even for a very short period.
- Check that no persons and no foreign objects are in the pool before and during opening and closing operations.
- Store the devices and/or tools needed to operate the covers out of the reach of children.
- Operation of the mechanism must only be carried out by a responsible adult.
- With the exception of movable floors, movable terraces and the covering elements provided for this purpose (e.g. gratings), do not climb, walk or jump on a safety cover.
- Take all necessary measures to prevent access to the pool for young children until the cover is repaired or when a malfunction is observed that prevents closing or in case of temporary unavailability of the equipment or the pool.
- Children must not play with the appliance.

A child can drown in less than 3 minutes, no type of protection can ever replace the watchful eye and vigilance of a responsible adult.

RECYCLING

PACKAGING



Dispose of the packaging in line with current rules and regulations.

END OF LIFECYCLE



- Do not put your scrapped equipment or used batteries in with unsorted household waste.
- You are responsible for disposing of all of your waste, in particular electrical and electronic equipment by taking it to a collection point where recycling and valorisation are carried out.
- Some products may contain substances that are dangerous for the environment. You need to ensure that these are eliminated or neutralised.
- Make sure that you are aware of all existing recovery and collection systems.



Discard the manual in line with the current regulations.



Adresses sur quefairedemesdechets.fr

ANLEITUNG SORGFÄLTIG LESEN UND ZUR SPÄTEREN VERWENDUNG AUFBEWAHREN

Lesen Sie diese Anleitung aufmerksam durch, damit Sie sämtliche Informationen verstehen und eine sichere Installation, Nutzung und Wartung der Abdeckung gewährleistet werden kann. Wir lehnen jegliche Haftung für Schäden, die durch die Nichtbeachtung der in dieser Anleitung enthaltenen Anweisungen entstehen, ausdrücklich ab.

INSTALLATION	3
Stromkasten.....	3
Verkabelung Schaltkasten AQUA 11S.....	5
Verkabelung Schaltkasten AQUA 11.....	6
Verkabelung Schaltkasten AQUA 9.....	7
Verkabelung Schaltkasten AQUA 8	8
Verkabelung des Wi-Key-steuerungskabelbaums mit der stromversorgung und dem motor.....	9
Verkabelung des kabelbaums des schlüsselschalters mit der stromversorgung und dem motor	10
Verkabelung der Optionen	11
Nach vollständiger Verdrahtung	12
PFLEGE/ WARTUNG	13
Ersatzteile	13
Fehlerbehebungsanleitung.....	13
REGELUNG	14
Garantiebedingung	14
SICHERHEITSHINWEISE	15
ENTSORGUNG	17
Verpackung	17
Außerbetriebnahme.....	17

STROMKASTEN

► BEFESTIGUNG DES ELEKTROKASTENS

- Die Installation muss gemäß den im Installationsland geltenden elektrischen Normen erfolgen; in Frankreich gemäß der Norm NF-C 15-100 (Teil 7-702), in Europa gemäß der Norm HD 384-7-702 oder gleichwertig gemäß den örtlichen Vorschriften.
- Der Schaltkasten muss an einer frostfreien Wand des Technikraums an einer leicht zugänglichen Stelle befestigt werden, die vor Regen, Sonne, Wärmequellen und der Gefahr des Über- oder Untertauchens geschützt ist.
- Er muss ebenerdig, idealerweise zwischen 1,2 m und 1,5 m über dem Boden, senkrecht, mit den Kabelverschraubungen nach unten und an einer Wand installiert werden, die stark, eben und glatt genug ist, um dem Gewicht des Gehäuses standzuhalten.
- Der Kasten muss mit den mitgelieferten Schrauben und Dübeln sicher an der Wand befestigt werden.
- Wenn Sie den Kasten auf andere Weise befestigen möchten, achten Sie darauf, dass die Befestigung fest ist, da sonst die Garantie erlischt. Beachten Sie, dass Klebstoffe nicht als zuverlässige Befestigungsmethode gelten.



**Keine Garantie, wenn das Gehäuse durchbohrt wird.
Wenn das Gehäuse durchbohrt wird, müssen die Befestigungen des Gehäuses abgedichtet werden.
Verwenden Sie die mit dem Gehäuse gelieferten Befestigungen, um den IP-Wert zu erhalten.**

INSTALLATION

Der elektrische Anschluss darf nur von qualifiziertem Fachpersonal vorgenommen werden. Dieses ist verpflichtet, die Anweisungen des Herstellers sowie die folgenden geltenden Normen und Bestimmungen zu befolgen:

- NF C15-100: Elektrische Niederspannungsanlagen
- CEI 60364: Elektroinstallationen für Gebäude

Die dem Stromkasten beiliegende Anleitung für die korrekte Installation ist strikt zu befolgen.



Eine unsachgemäße Installation kann zu einem Stromschlag führen und das Gerät beschädigen.

Der Stromkasten muss vor jedem Eingriff ausgeschaltet werden.

Die Stromversorgung einer dedizierten Leitung muss durch einen 30mA Fehlerstromschutzschalter in Verbindung MIT einem Überstromschutz MIT geeigneter Größe geschützt werden. Zur Installation sind abgeschirmte Kabel MIT einem Nennquerschnitt zu verwenden, der nicht kleiner ist als in der folgenden Tabelle angegeben:

Bemessungsstrom Gerät A	Nominalquerschnitt mm ²
≤ 0,2	Kabel mit Schutzdraht a
> 0,2 und ≤ 3	0,5 a
> 3 und ≤ 6	0,75
> 6 und ≤ 10	1,0 (0,75) b
> 10 und ≤ 16	1,5 (1,0) b
> 16 und ≤ 25	2,5
> 25 und ≤ 32	4
> 32 und ≤ 40	6
> 40 und ≤ 63	10

HINWEIS Bei Netzkabeln, die mit mehrphasigen Geräten geliefert werden, basiert der Nennquerschnitt der Leiter auf dem maximalen Leiterquerschnitt pro Phase am Ende des Netzkabels, das an die Klemmen des Geräts angeschlossen wird.

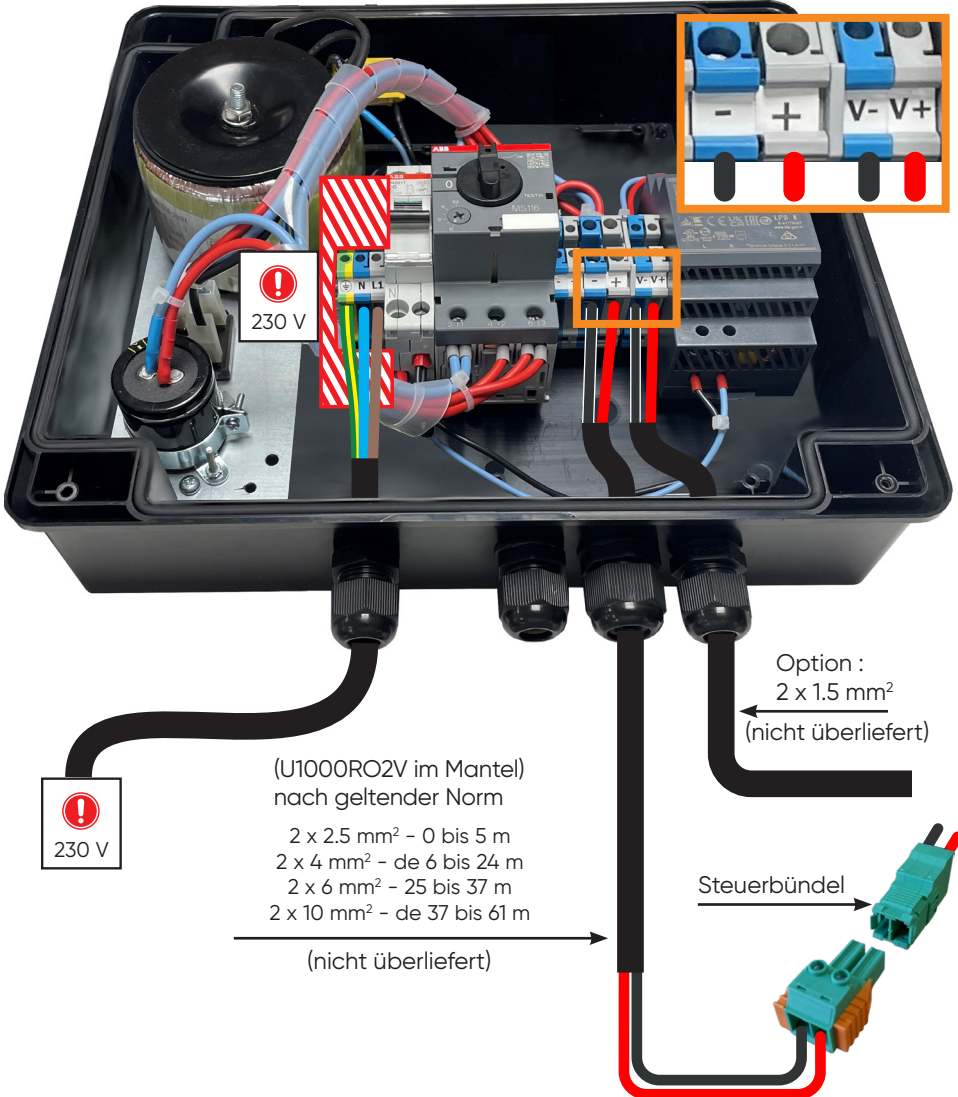
- a Diese Kabel dürfen nur verwendet werden, wenn ihre Länge, gemessen zwischen dem Punkt, an dem das Kabel oder der Kabelschutz in das Gerät eingeführt wird, und dem Eingang in den Steckdosenstecker, nicht mehr als 2 m beträgt.
- b Solange sie nicht länger als 2 m sind, können Kabel mit den in Klammern angegebenen Querschnitten für mobile Geräte verwendet werden.

INSTALLATION

VERKABELUNG SCHALTKASTEN AQUA 11S



- Stellen Sie sicher, dass sich während des Manövrierens keine Personen im Becken befinden.
- Alle Anschlüsse müssen im spannungslosen Zustand erfolgen.

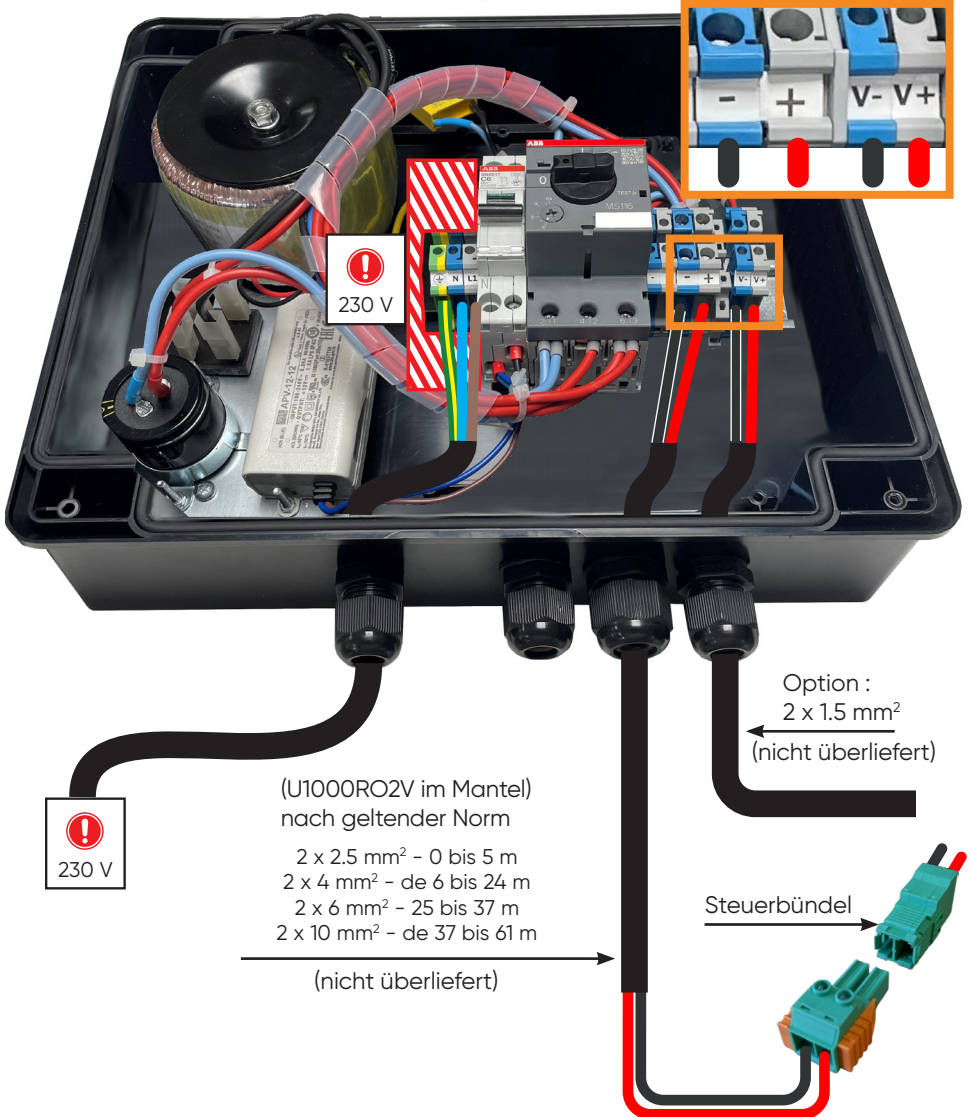


INSTALLATION

VERKABELUNG SCHALTKASTEN AQUA 11



- Stellen Sie sicher, dass sich während des Manövrierens keine Personen im Becken befinden.
- Alle Anschlüsse müssen im spannungslosen Zustand erfolgen.

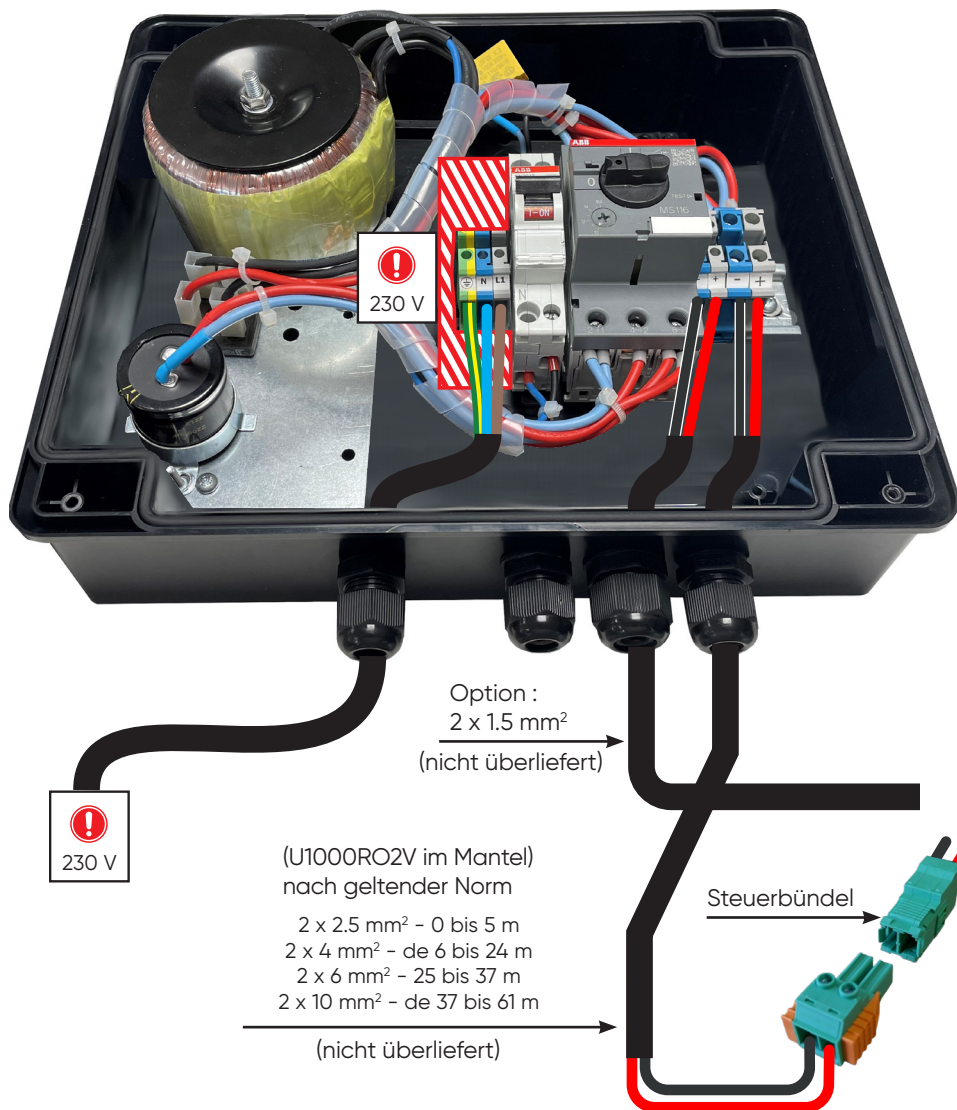


INSTALLATION

VERKABELUNG SCHALTKASTEN AQUA 9



- Stellen Sie sicher, dass sich während des Manövrierens keine Personen im Becken befinden.
- Alle Anschlüsse müssen im spannungslosen Zustand erfolgen.

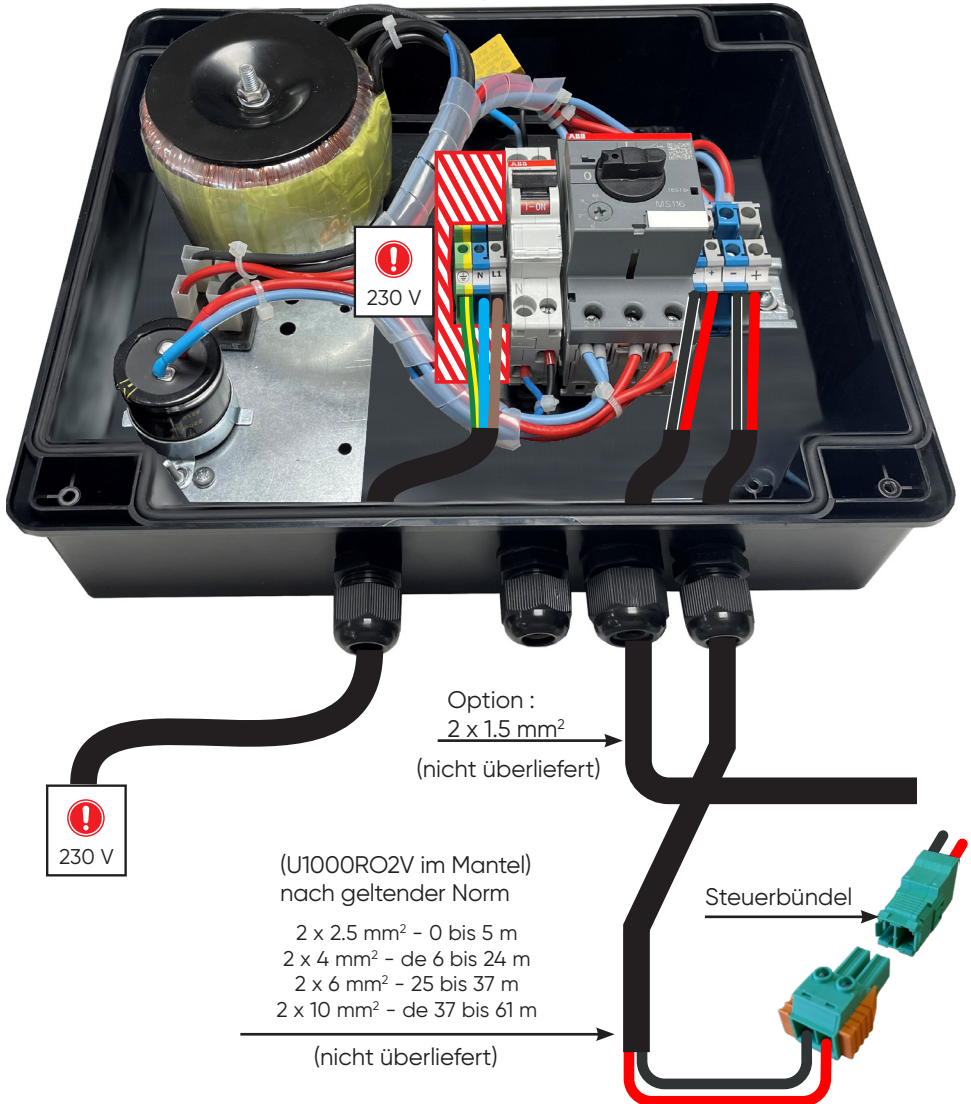


INSTALLATION

VERKABELUNG SCHALKKASTEN AQUA 8

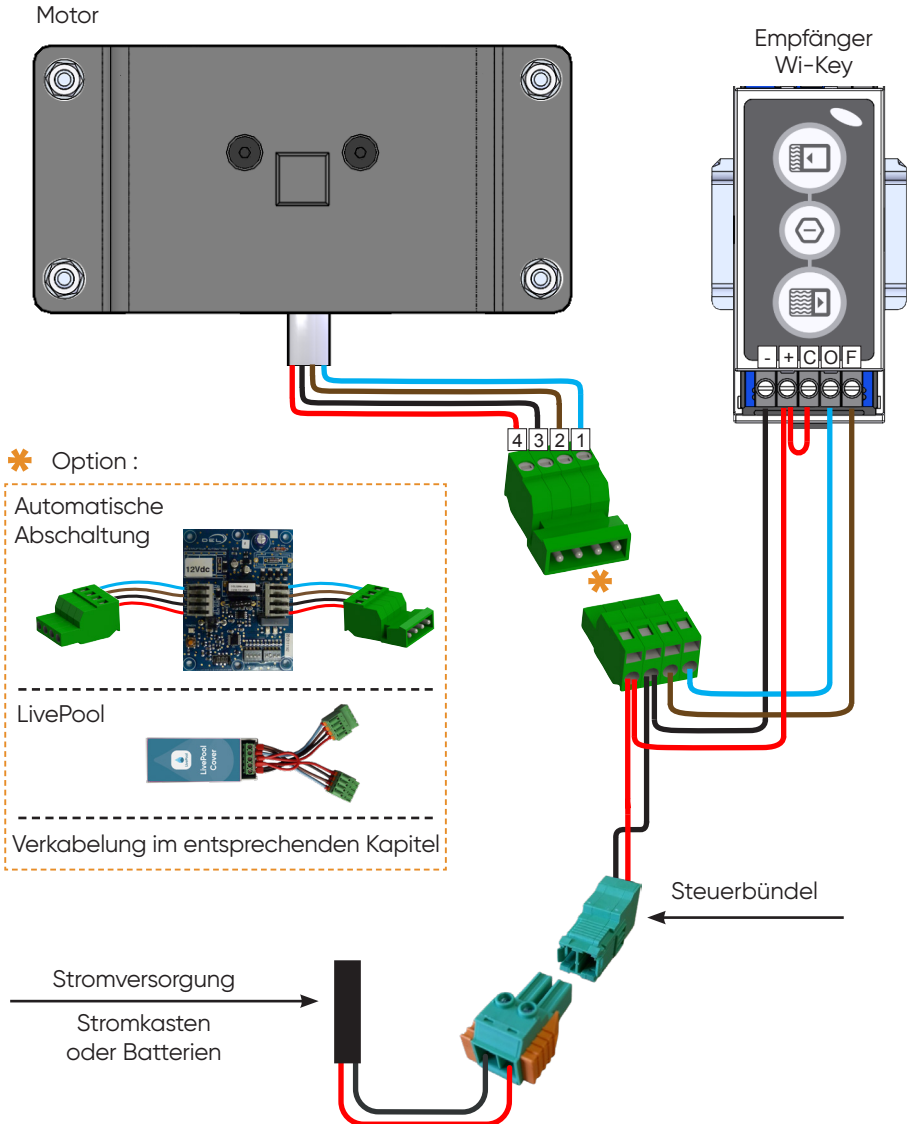


- Stellen Sie sicher, dass sich während des Manövrierens keine Personen im Becken befinden.
- Alle Anschlüsse müssen im spannungslosen Zustand erfolgen.



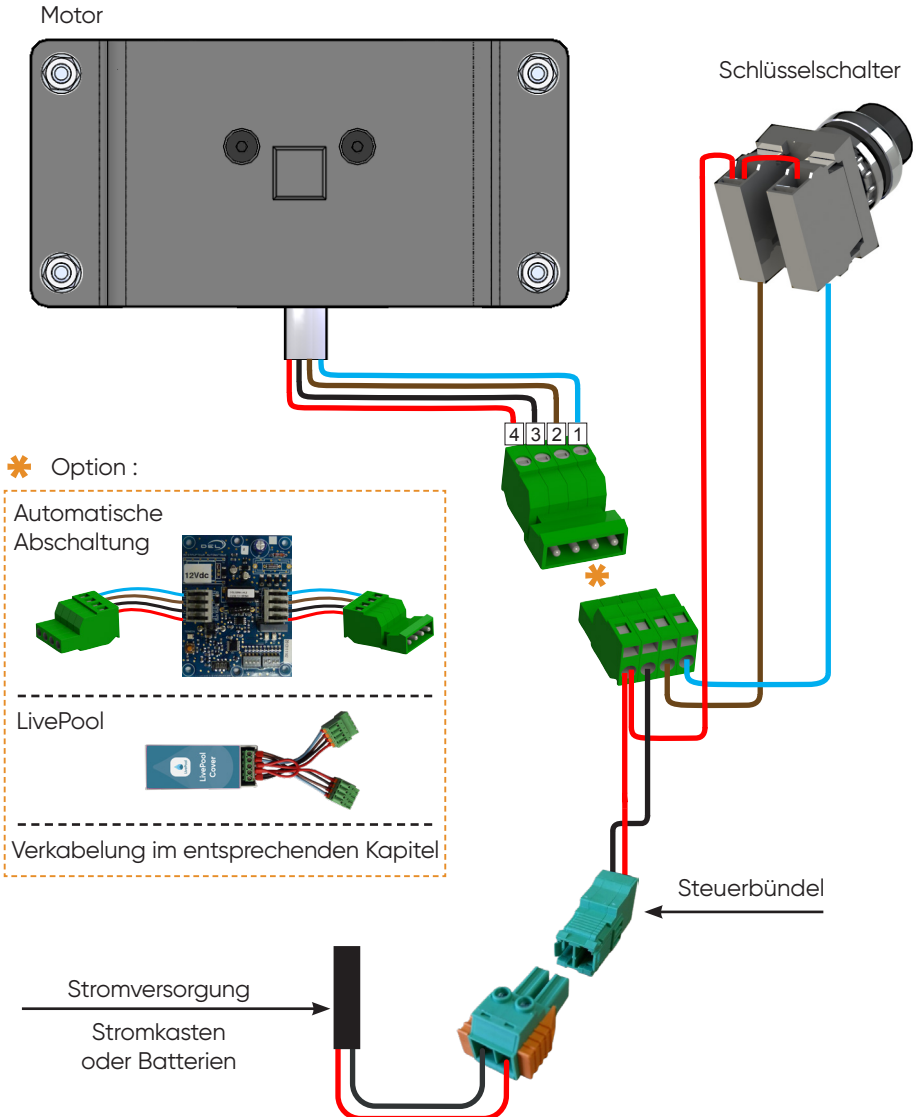
INSTALLATION

VERKABELUNG DES WI-KEY-STEUERUNGSKABELBAUMS MIT DER STROMVERSORGUNG UND DEM MOTOR



INSTALLATION

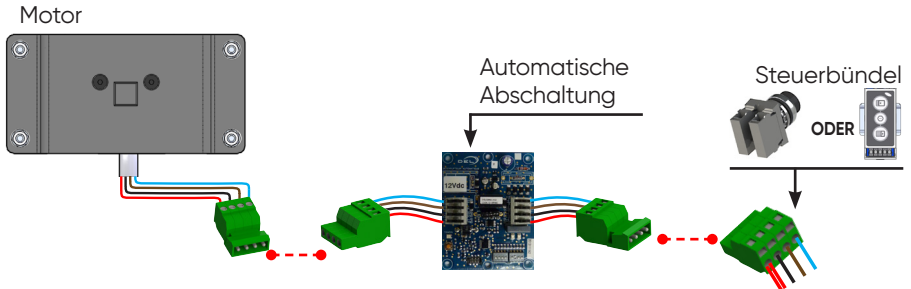
VERKABELUNG DES KABELBAUMS DES SCHLÜSSELSCHALTERS MIT DER STROMVERSORGUNG UND DEM MOTOR



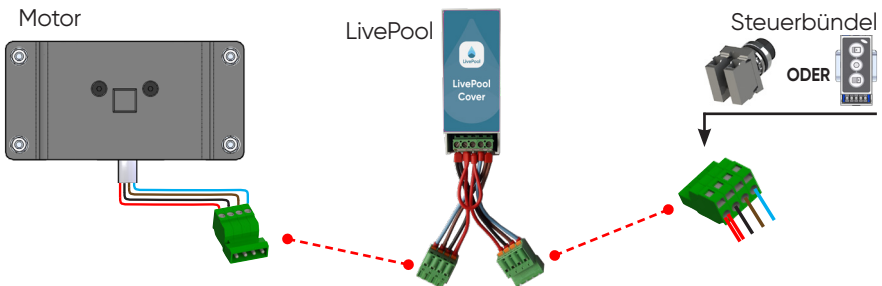
INSTALLATION

VERKABELUNG DER OPTIONEN

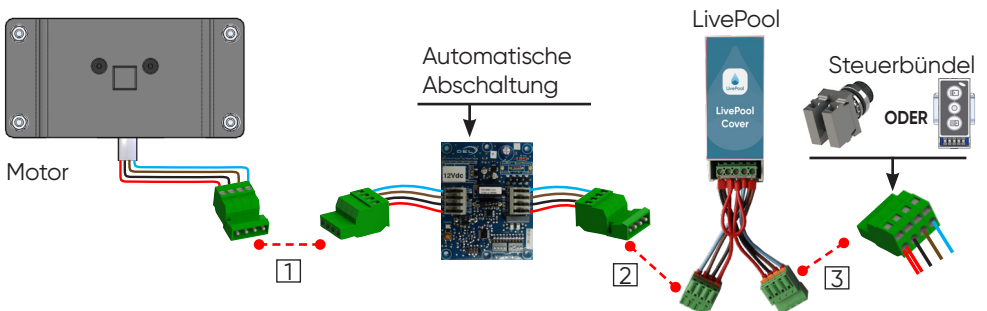
VERKABELUNG DER AUTOMATISCHEN SCHALTEROPTION



VERKABELUNG DER LIVEPOOL-OPTION



VERKABELUNG DER OPTIONEN AUTOMATISCHER SCHALTER UND LIVEPOOL



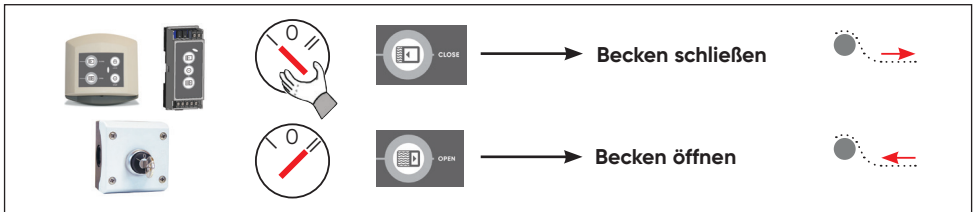
1 2 3 Die Reihenfolge der Verkabelung einhalten

INSTALLATION

- ! **Alle Personen, die an elektrischen Teilen arbeiten, müssen über eine entsprechende Ausbildung verfügen und persönliche Schutzausrüstung tragen: Handschuhe, Brille, Knieschützer etc.**
- ! **Achtung: Die Bedienung der im Gehäuse befindlichen Tasten zur Steuerung der Schwimlabdeckung (Wi-Key-Empfänger) darf nur und ausschließlich erfolgen, wenn sicher steht**

NACH VOLLSTÄNDIGER VERDRÄHTUNG

► DIE BEWEGUNGSRICHTUNG DER DECKE MIT DEN BEFEHLEN ÜBERPRÜFEN



- ! **Wenn die Befehlslogik nicht eingehalten wird, muss die Verkabelung der Anlage überprüft werden.**

ERSATZTEILE

Online-Katalog :



<https://www.my-cfgroup.fr/fr/pieces-detachees>

FEHLERBEHEBUNGSANLEITUNG



Abdeckung für Aufstellbecken :

https://view.publitas.com/cfgroup/anleitung-zur-schnellen-fehlersuche_uuberflurabdeckungen_elektrische_de/



Wi-Key :

<https://view.publitas.com/cfgroup/quick-troubleshooting-guide-Wi-Key/>

GARANTIEBEDINGUNG

loggen Sie sich unter www.del-piscine.fr ein, um alle Garantien einzusehen.



<https://www.del-piscine.fr/rechercher-une-garantie>

SICHERHEITSHINWEISE

Lesen Sie die nachstehenden Empfehlungen bitte aufmerksam durch.

WARNUNG

Der Pool kann eine ernste Gefahr für Ihre Kinder darstellen. Ein tragisches Ertrinken ist sehr schnell passiert.

Kinder in der Nähe eines Schwimmbeckens erfordern Ihre ständige Wachsamkeit und aktive Aufsicht – selbst wenn sie bereits schwimmen können!

Lernen Sie die lebensrettenden Maßnahmen.

Die physische Anwesenheit einer Erwachsenen Aufsichtsperson ist unerlässlich, sobald das Becken geöffnet ist.



Prägen Sie sich die Rufnummern der Notdienste ein und hängen Sie sie sichtbar in der Nähe des Schwimmbeckens auf.

112 (Deutschland)

FEUERWEHR

15

RETTUNGSDIENST

(notieren Sie die gültige Nummer für Ihre Region)



GIFT-
NOTRUF

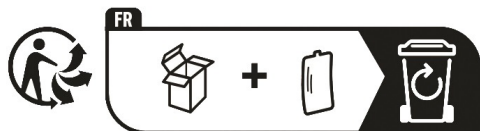
SICHERHEITSHINWEISE

- Eine Schwimlabdeckung ersetzt weder den gesunden Menschenverstand noch die individuelle Verantwortung. Sie soll auch nicht die Wachsamkeit von Eltern und/oder verantwortlichen Erwachsenen ersetzen, die der wichtigste Faktor für den Schutz von Kleinkindern bleiben.
- **ACHTUNG:** „Die Sicherheit wird nur mit einer geschlossenen, verriegelten und korrekt gemäß den Anweisungen des Herstellers installierten Abdeckung gewährleistet“.
- Die Abdeckung muss systematisch grundsätzlich ordnungsgemäß angebracht werden, auch wenn der Besitzer nur kurze Zeit abwesend ist.
- Vergewissern Sie sich vor und während des Öffnens und Schließens der Abdeckung, dass sich keine Personen oder Gegenstände im Becken befinden.
- Bewahren Sie die Vorrichtungen und/oder Werkzeuge, die zur Betätigung der Abdeckungen erforderlich sind, außerhalb der Reichweite von Kindern auf.
- Die Schwimlabdeckung sollte nur von einem verantwortungsbewussten Erwachsenen bedient werden.
- Mit Ausnahme von beweglichen Böden, beweglichen Terrassen und dafür vorgesehenen Verkleidungselementen (z. B. Gitterroste) ist es verboten, auf eine Sicherheitsdecke zu steigen, zu laufen oder zu springen.
- Wenn eine Fehlfunktion festgestellt wird, die das Schließen und Sichern des Schwimmbeckens verhindert, oder wenn die Schwimlabdeckung vorübergehend nicht verfügbar ist, sind alle nötigen Maßnahmen zu ergreifen, um zu verhindern, dass Kleinkinder Zugang zum Schwimmbecken haben, bis die vollständige Funktion der Schwimlabdeckung wieder hergestellt ist.
- Kinder sollten nicht mit dem Gerät spielen.

Ein Kind ertrinkt in weniger als 3 Minuten. Keine Art von Schutzvorrichtung kann jemals die Aufsicht und Wachsamkeit eines verantwortungsbewussten Erwachsenen ersetzen.

ENTSORGUNG

VERPACKUNG



Entsorgen Sie die Verpackungen den geltenden Vorschriften entsprechend.

AUSSERBETRIEBNAHME



- Werfen Sie Ihre entsorgten Geräte und Altbatterien nicht mit dem unsortiertem Hausmüll weg.
- Sie sind dafür verantwortlich, Ihren gesamten Abfall ordnungsgemäß zu entsorgen; insbesondere elektrische und elektronische Geräte, die an einer Sammelstelle für Entsorgung und Wiederverwertung abgegeben werden müssen.
- Einige Produkte können für die Umwelt gefährliche Substanzen enthalten. Diese werden beseitigt und neutralisiert.
- Informieren Sie sich über die existierenden Rücknahme- und Sammelsysteme.



Wenn Sie das Produkt erneuern, entsorgen Sie bitte diese Gebrauchsanleitung gemäß den geltenden Vorschriften und Bestimmungen.



ASSOCIATION DISTRIBUTEUR DÉCHÈTERIE

Adresses sur quefairedemesdechets.fr

NOTIZEN

NOTIZEN

DEL SAS
ZA LA CROIX ROUGE
35530 BRÉCÉ - FRANCE

☎ +33(0)9 70 72 5000 / INFO.FR@CF.GROUP

CACHET / STAMP / STEMPEL

une marque / A brand by / Eine Marke der

