



moove'O

Conforme à la norme NF P 90-308

NOTICE TECHNIQUE

Installation / Utilisation / Entretien / Maintenance / Conseils de sécurité

Groupe FIJA

DEL

DÉVELOPPEMENT ET INNOVATION PISCINE



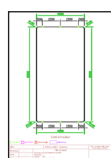
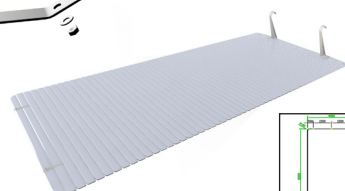
NOTICE À REMETTRE À L'UTILISATEUR APRÈS LE MONTAGE A LIRE ATTENTIVEMENT ET À CONSERVER POUR UNE CONSULTATION ULTÉRIEURE

ÉLÉMENTS LIVRÉS



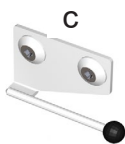
- Le moteur (conforme aux normes électriques) est situé dans le mât et est accessible depuis la borne.
- Le réglage des "fins de course mécanique" permettant le blocage du tablier dès lors qu'il est complètement déroulé ou enroulé sur le mât, se fait directement sur le moteur.

2



Le tablier :

- Le Tablier est composé de lames, elles sont étanches et articulées entre elles, et flottent à la surface de l'eau.
- Le jeu entre le mur et la couverture doit être \leq à 70 mm.
- Le tablier est relié au mât avec des sangles blanches qui sont accrochées à la première lame du tablier.
- En début et fin de tablier se trouvent les sangles d'accrochage permettant la fixation du tablier au kit d'accrochage fixé à la paroi.



Kits d'accrochage :

- 3 modèles : (a - Push-lock / b - Quick-lock / c - Passe-sangle)
- 3 modes de fixation : (en façade chevillé / en façade à sceller / en cavalier)

- Les kits d'accrochage sont positionnés sur chaque largeur du bassin.
- (le nombre varie en fonction de la configuration du bassin)
- Ces systèmes d'accrochage sont actionnés par un outil ou une double action.

COLISAGE

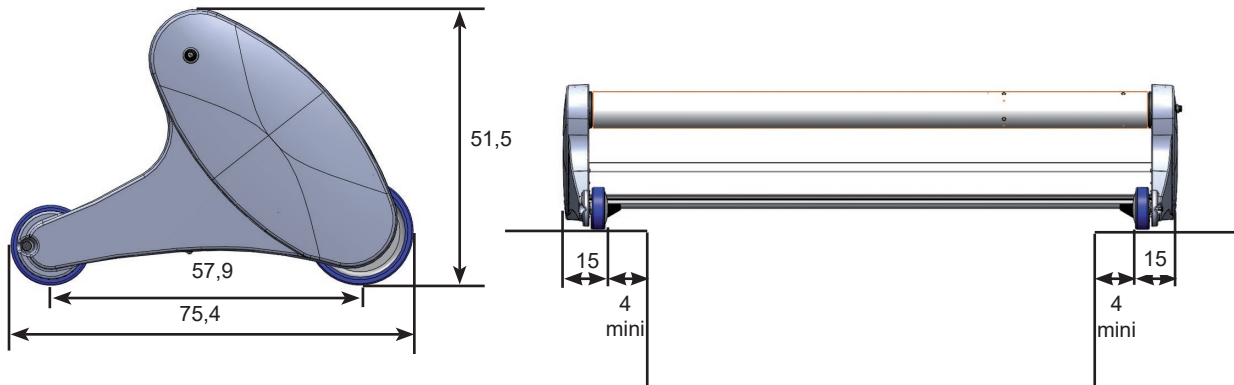
ex - pour un bassin 5 x 10 m avec escalier Ø3 m



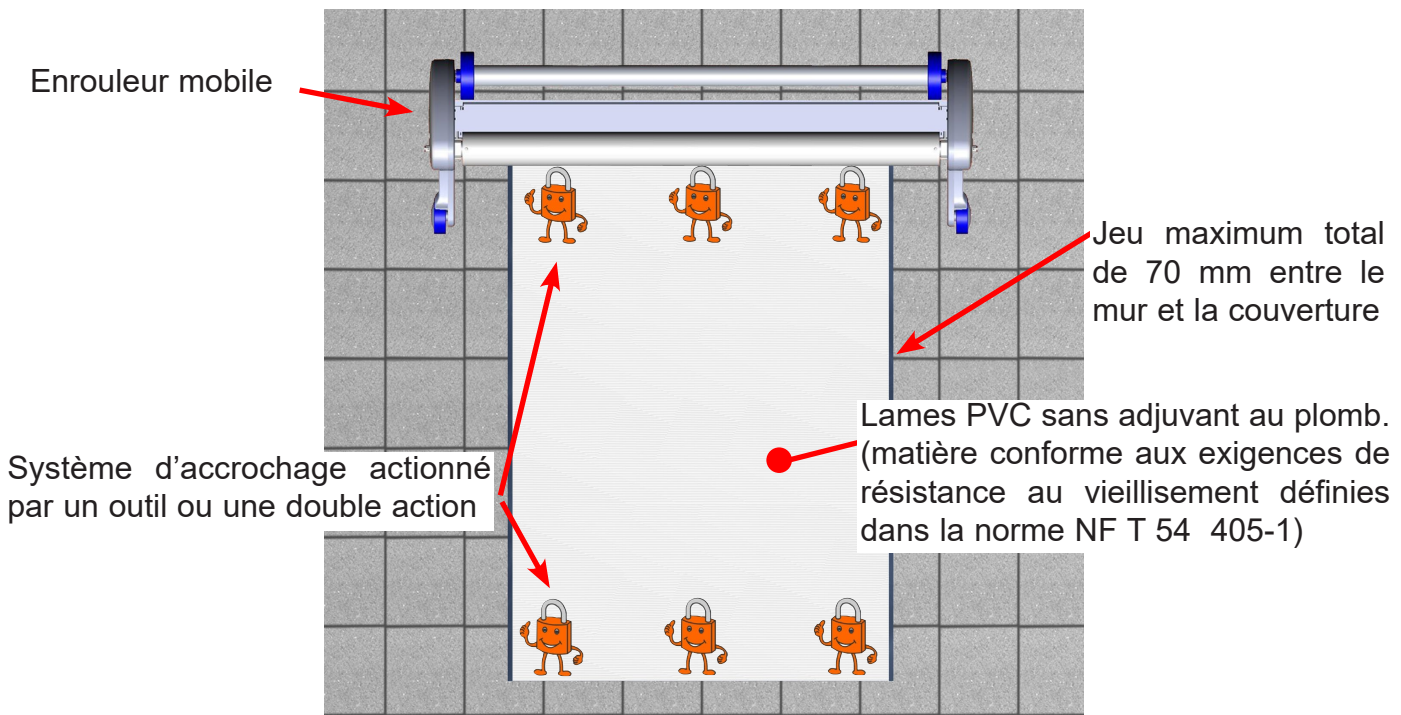
Moove'O + kits d'accrochage : 1 colis de 0.80 x 0.70 x 5.50 --- 90 Kg
Lames : 5 colis de 5 x 0.25 x 0.20 m --- 190 Kg
Poids total : 280 Kg



INFORMATION

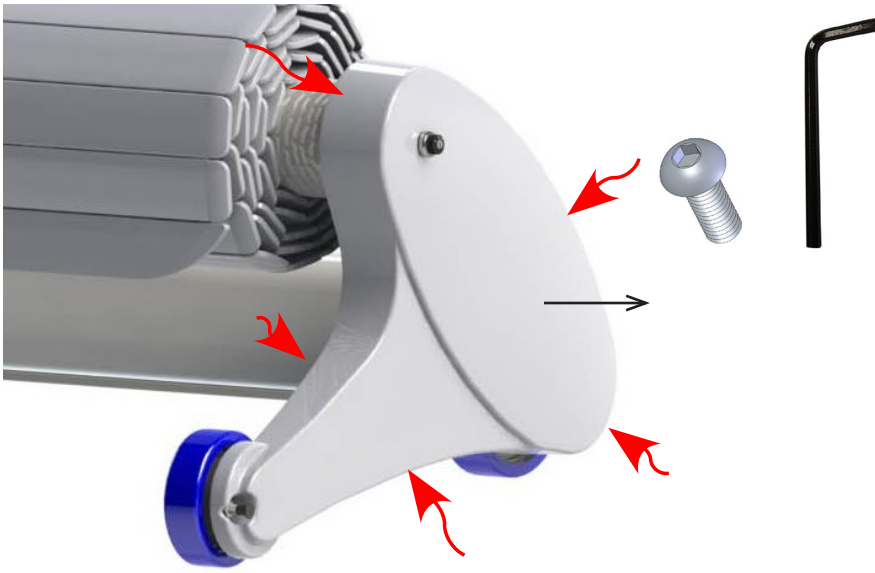


LA COUVERTURE MOBILE



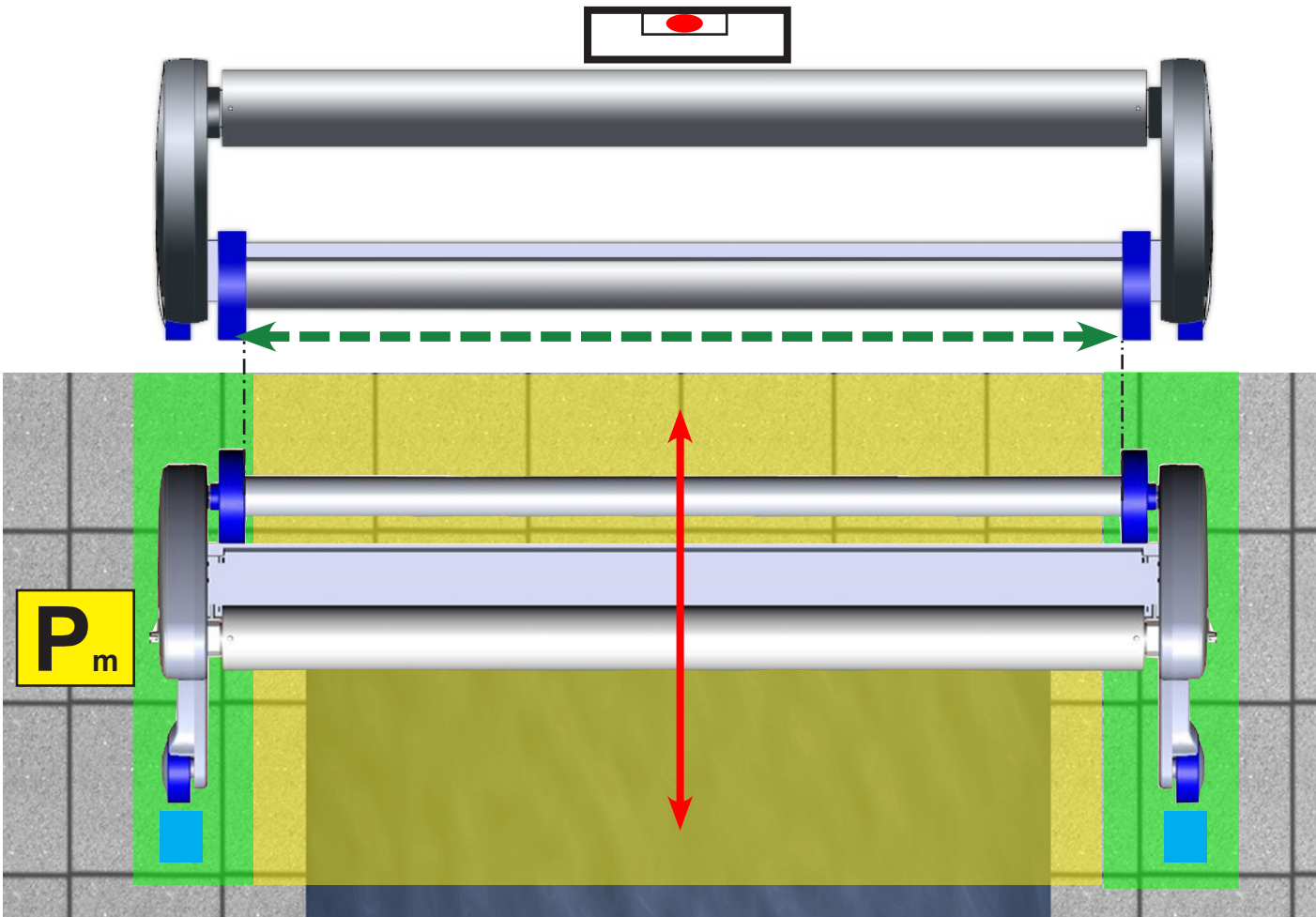
A ce jour, les couvertures avec débordement ainsi que les couvertures avec escalier amovible sur le côté ne sont pas conformes à la norme NF P 90-308. Sauf indication contraire du fabricant, les alarmes par immersion ne sont pas compatibles avec les couvertures automatiques DEL.

OUVERTURE DU CAISSON



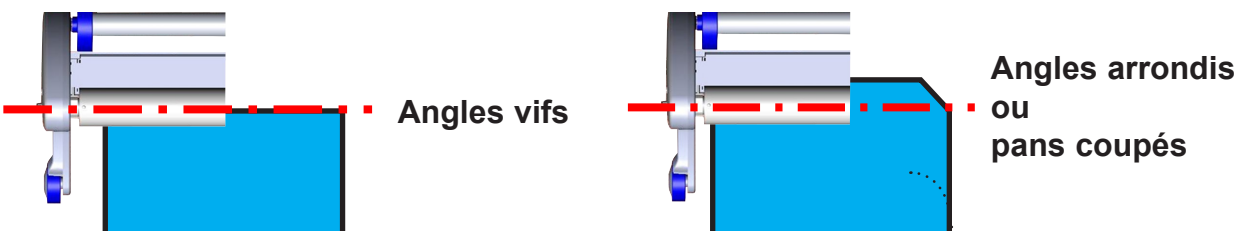
MISE EN PLACE

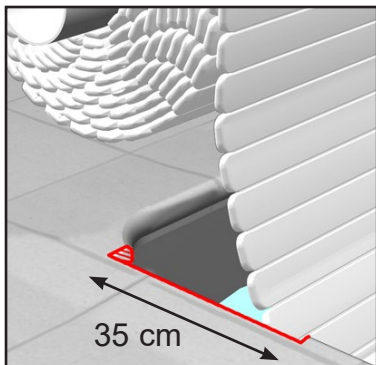
4



↕ déplacement uniquement en ligne droite. ↔ le moove'O est centré sur le bassin

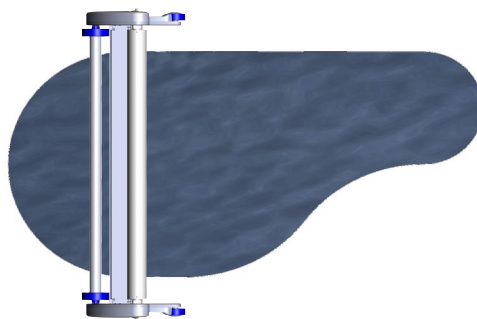
Positionnement de l'enrouleur en fonction des angles du bassin





Si besoin, disquer les margelles pour faciliter le passage du tablier et éviter les frottements.

Avec les bassins de formes libres ou avec de grands rayons, une plus grande entaille peut-être nécessaire.



Position de manoeuvre : (bouton à clé)

Pour effectuer les opérations d'ouverture et de fermeture du bassin, positionner le Moove'O sur la plus grande largeur du bassin.



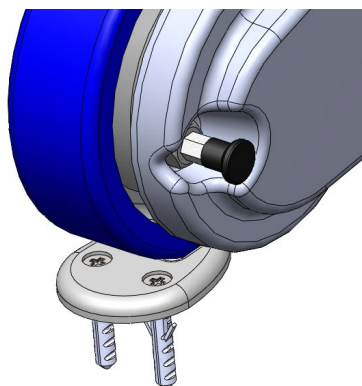
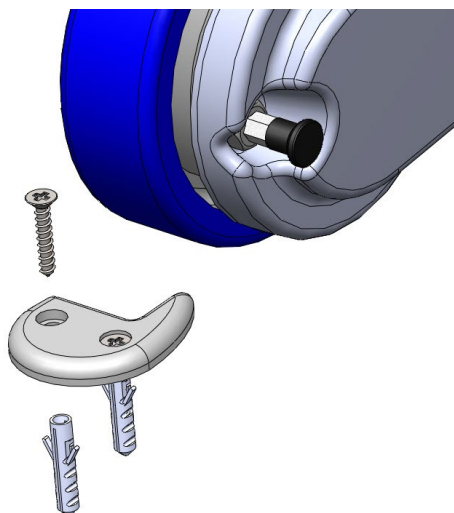
Ces surfaces ne doivent pas contenir d'obstacles de plus de 6.5 cm de hauteur. Attention au bloc filtrant et au galbe des margelles



Cette surface doit être roulante et assez résistante pour supporter le passage du Moove'O. "poid maxi 340 Kg" -- pelouse déconseillée

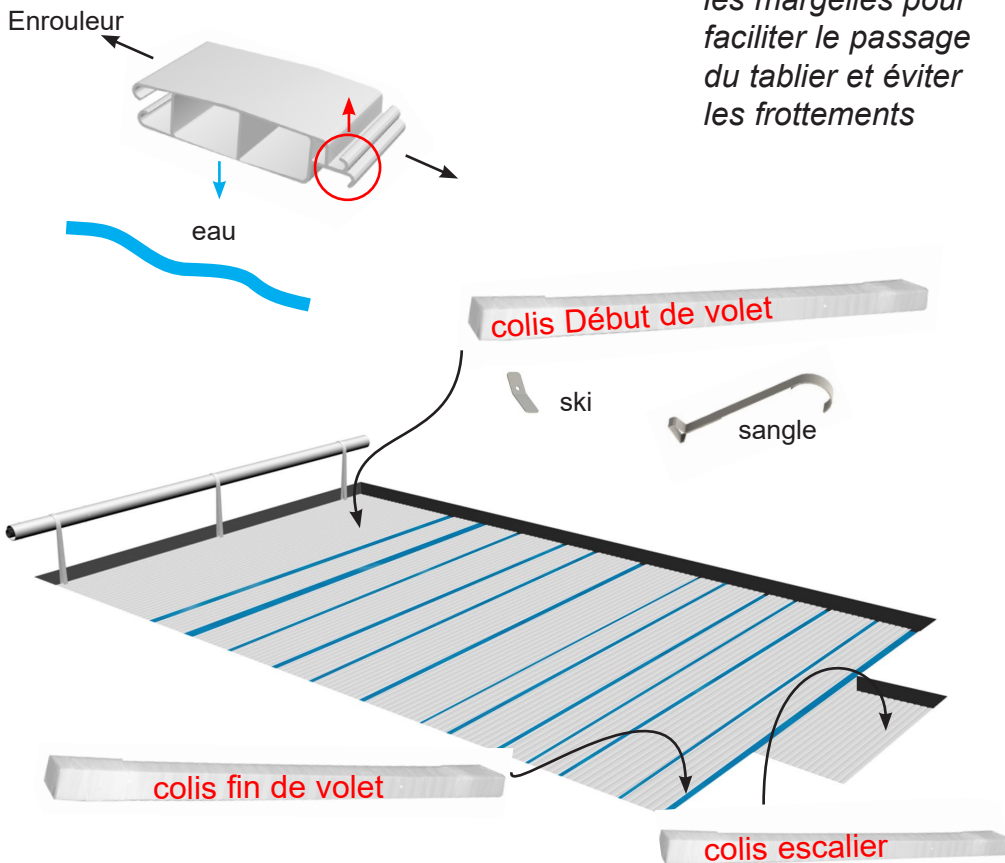


Butée des roues avant
Permet de retrouver facilement la position exacte ou doivent s'effectuer les opération d'ouverture et de fermeture du bassin.

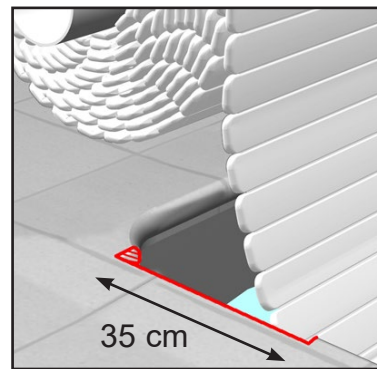


INSTALLATION DU TABLIER

Attention au sens de la lame



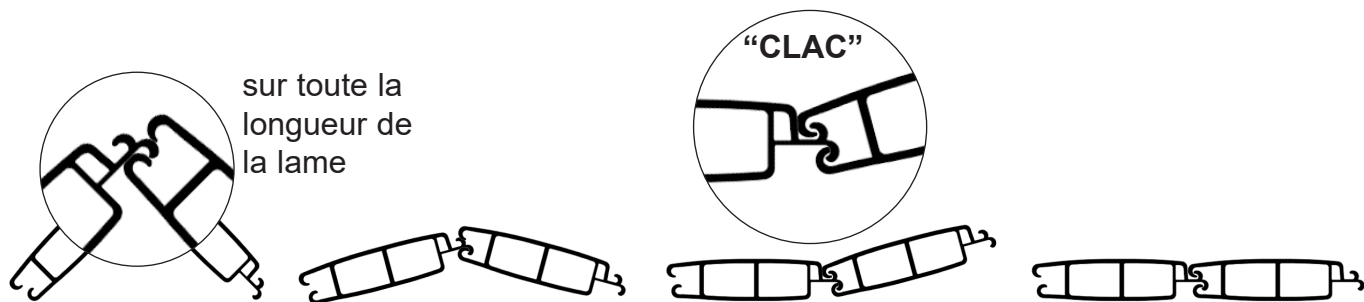
Si besoin, disquer les margelles pour faciliter le passage du tablier et éviter les frottements



6

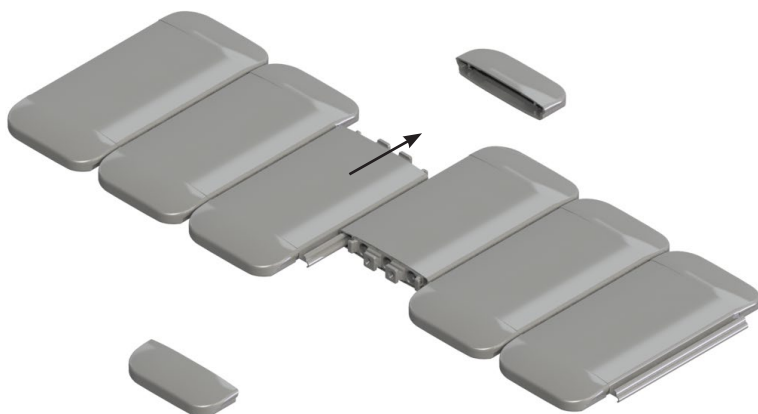
Assemblage des lames

Par clipsage

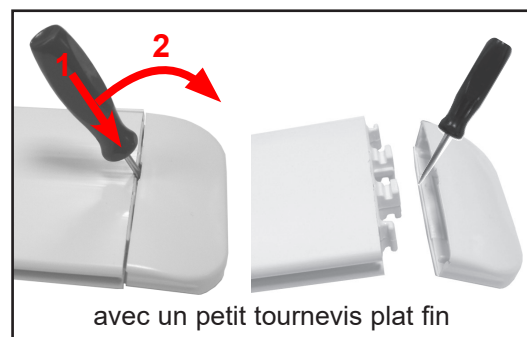


Répéter la manipulation jusqu'à ce que les lames soient entièrement clipsées entre elles

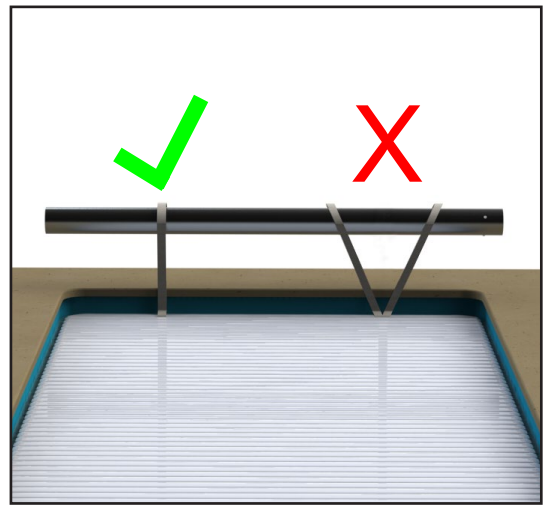
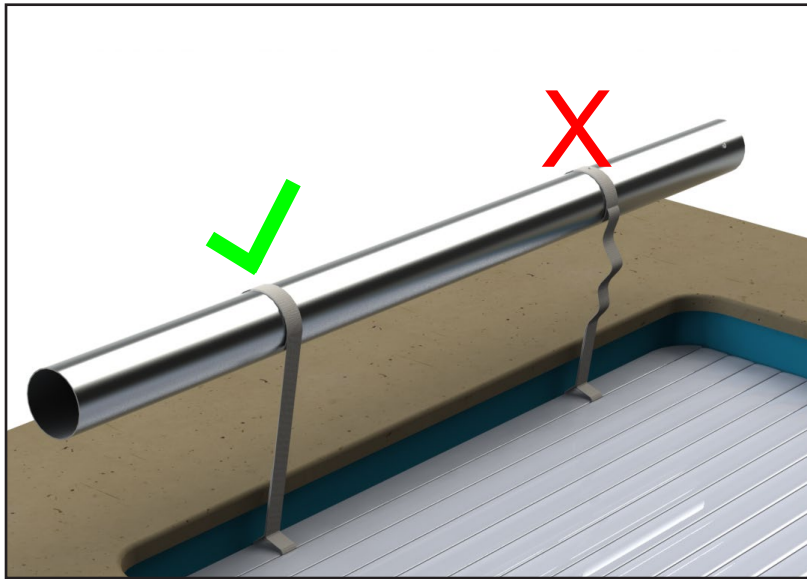
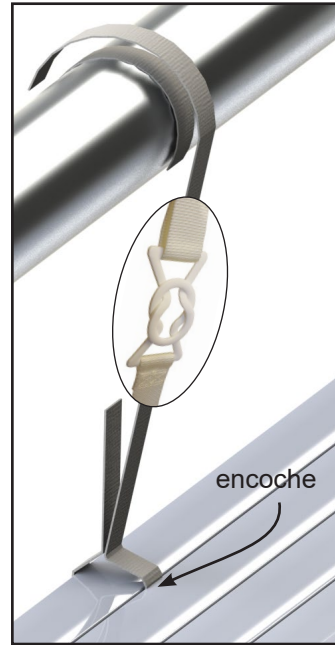
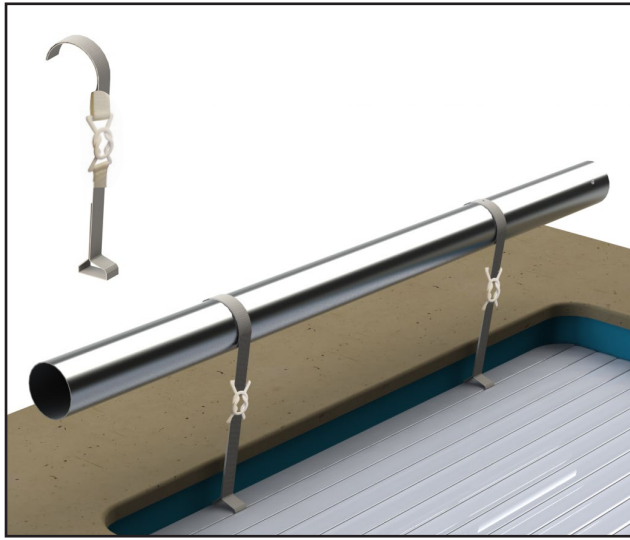
Par glissement



enlever un capuchon



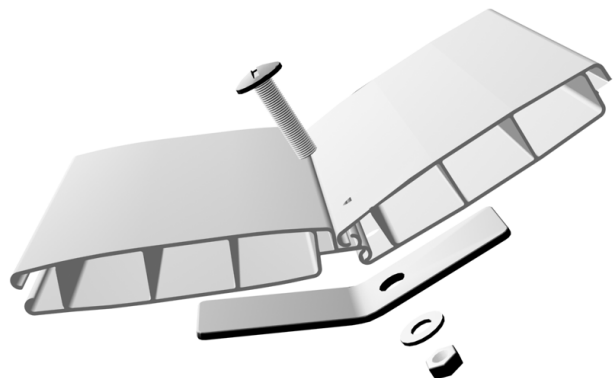
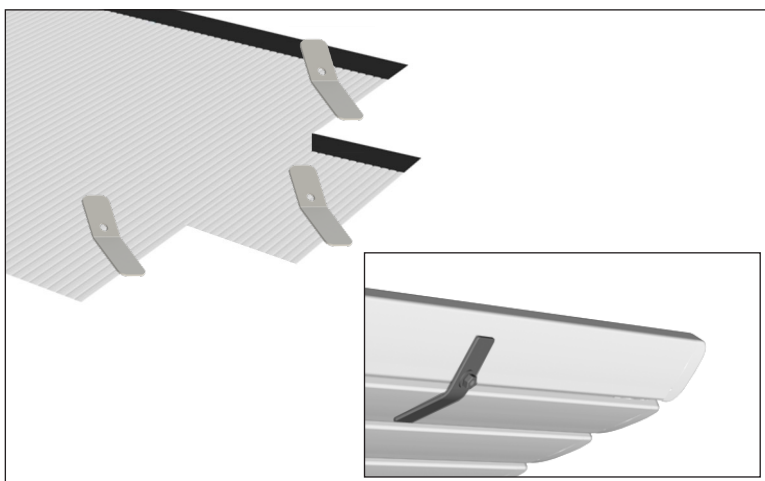
Assemblage de la sangle entre le tablier et le mât



Assemblage du ski



Les skis permettent d'orienter le tablier au début de la fermeture du bassin.
Les perçages sont réalisés en usine.



RÉGLAGE DES FINS DE COURSE

Réglage

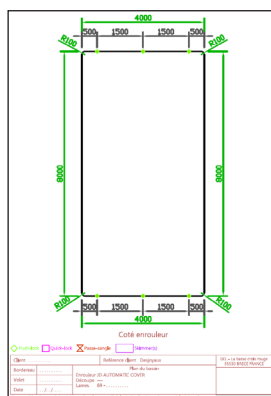


En tournant dans le sens +, vous augmentez la plage de déplacement du tablier

En tournant dans le sens -, vous réduisez la plage de déplacement du tablier

LES KITS D'ACCROCHAGE

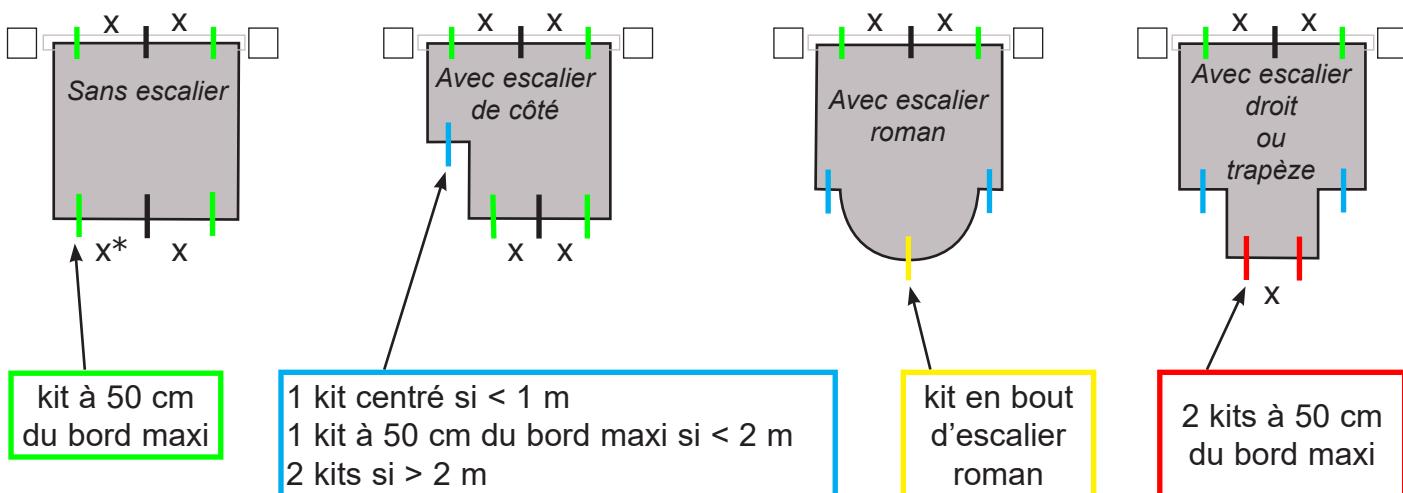
Le positionnement des kits d'accrochage sur le bassin est indiqué sur un plan, livré avec les lames.



Toutes les modifications du positionnement des kits doivent être conformes aux règles expliquées ci-dessous.

Pour tout autre cas, nous consulter.

Règles de positionnement



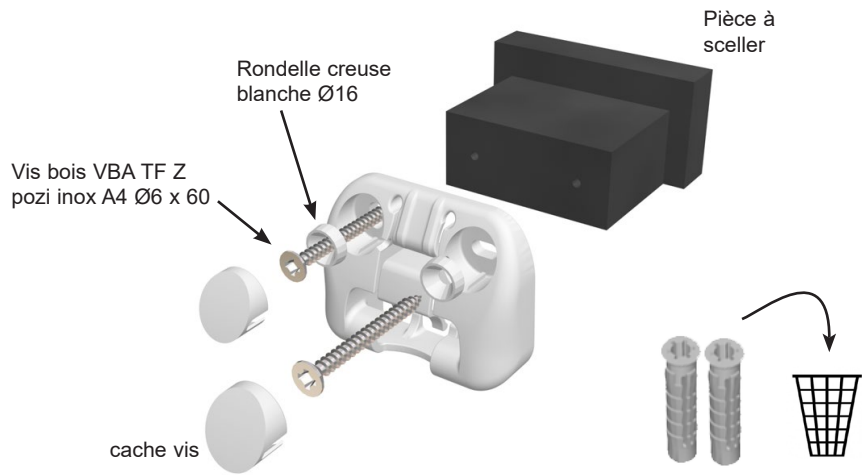
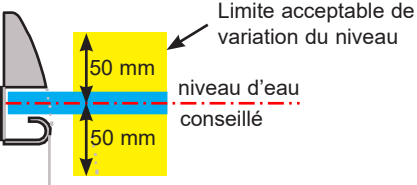
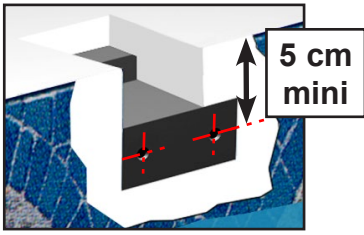
* X ne doit jamais être supérieur à 2 m

Le système d'accrochage Quick-lock, n'est pas utilisable sur les pans coupés et les courbes, sauf en bout d'escalier roman.

Un régulateur de niveau d'eau est obligatoire

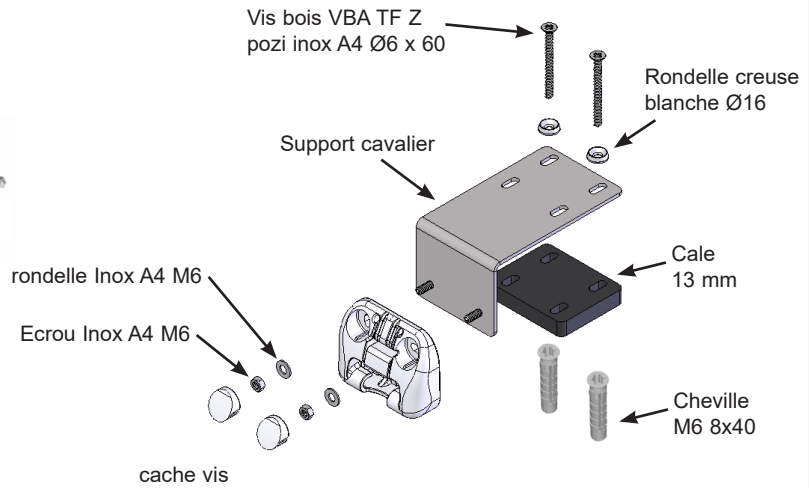
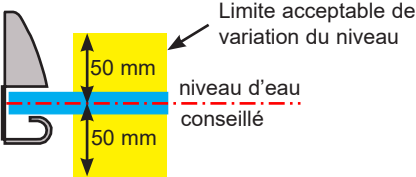
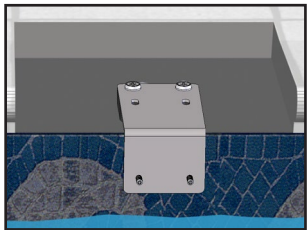
Version à sceller

Pour les bassins en béton



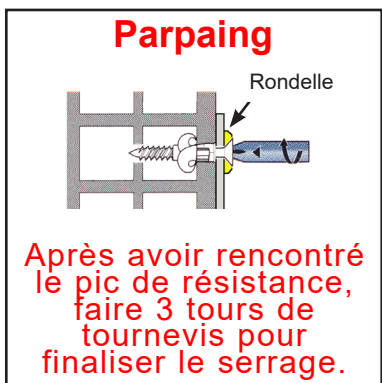
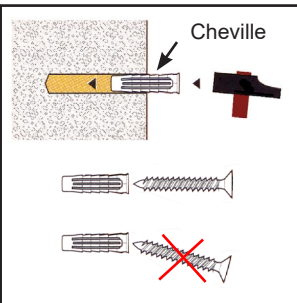
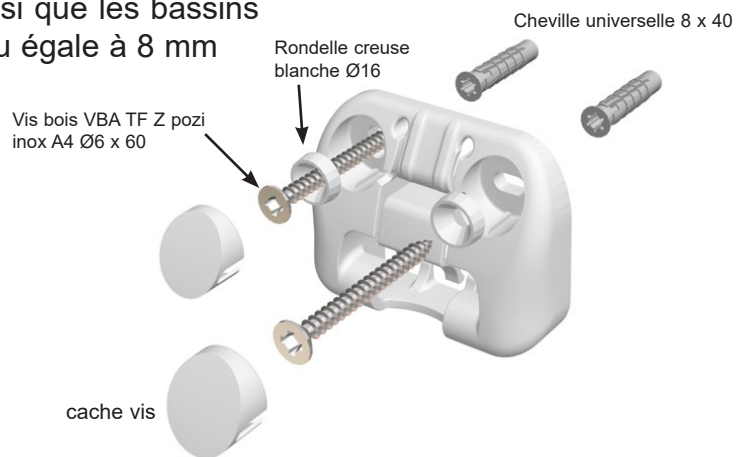
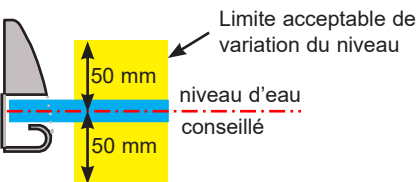
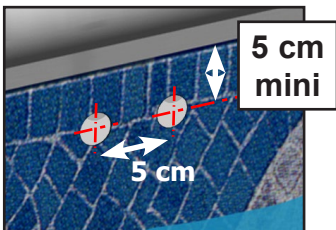
Version cavalier

Pour les bassins en béton



Version façade chevillé

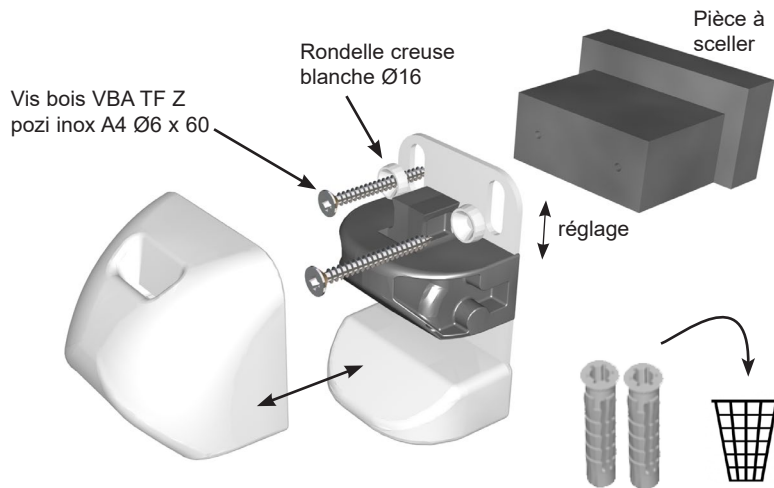
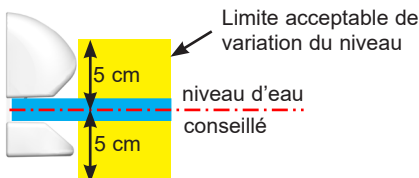
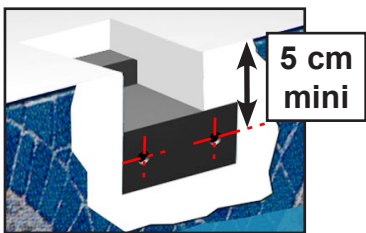
Pour les bassins en béton et parpaing, ainsi que les bassins ayant une épaisseur de paroi supérieure ou égale à 8 mm



Un régulateur de niveau d'eau est obligatoire

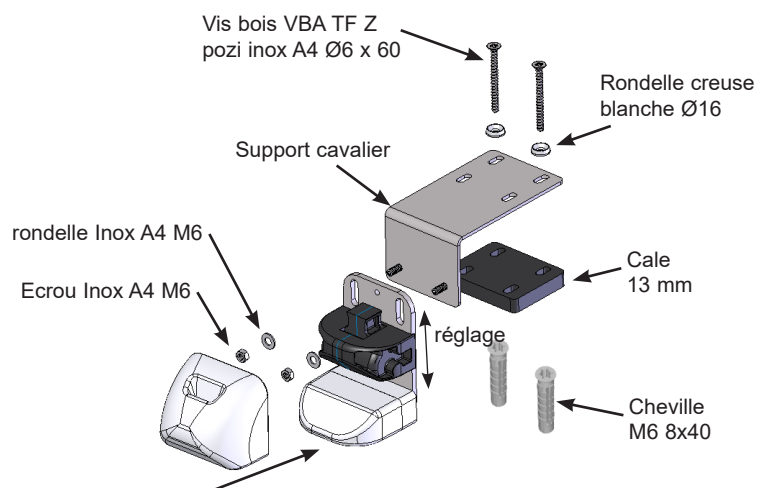
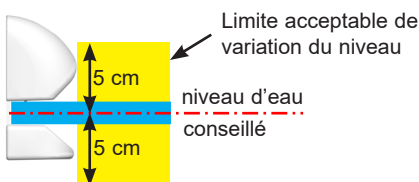
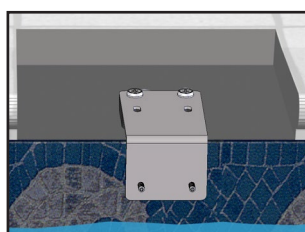
Version à sceller

Pour les bassins en béton



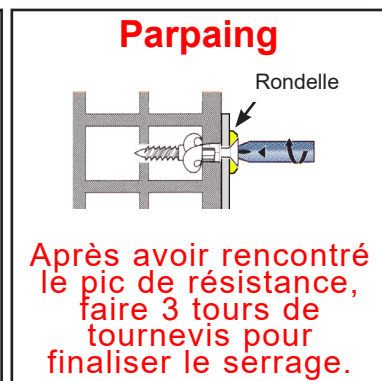
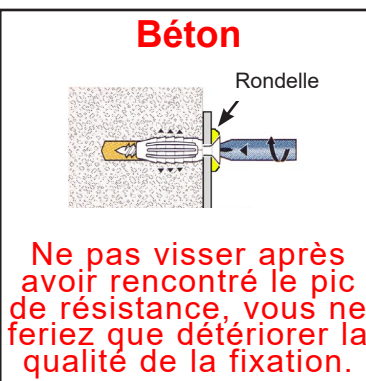
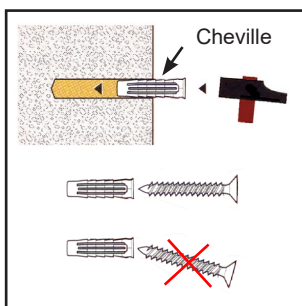
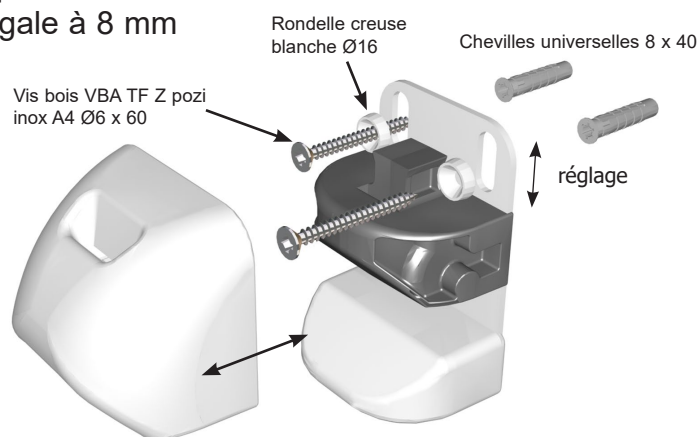
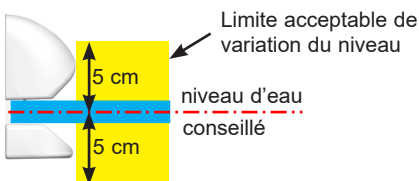
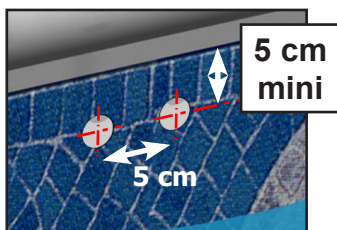
Version cavalier

Pour les bassins en béton



Version façade chevillé

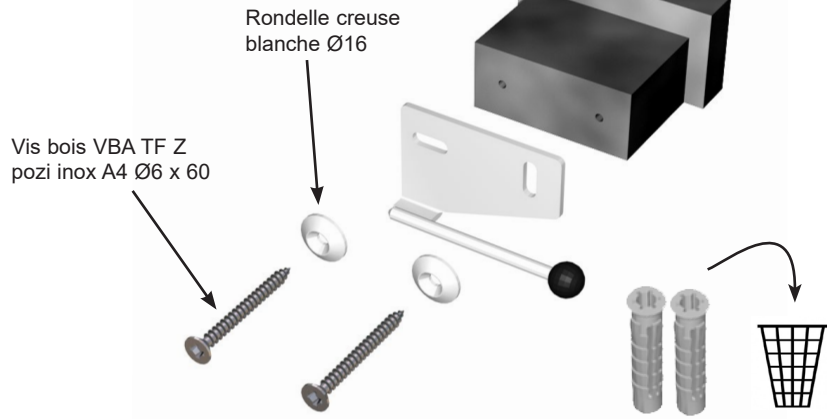
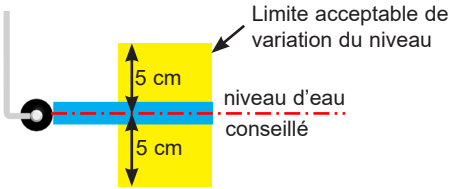
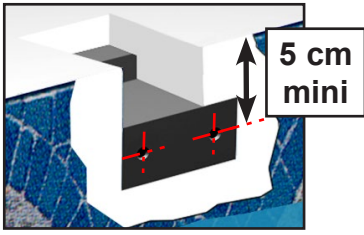
Pour les bassins en béton et parpaing, ainsi que les bassins ayant une épaisseur de paroi supérieure ou égale à 8 mm



Un régulateur de niveau d'eau est obligatoire

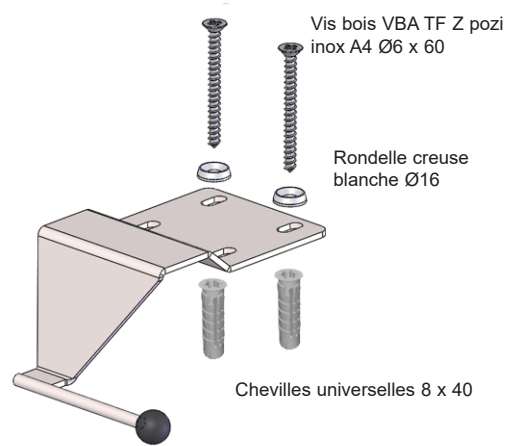
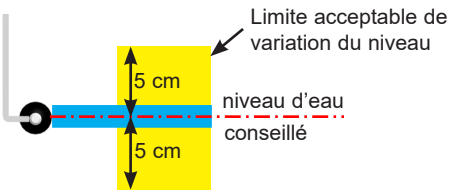
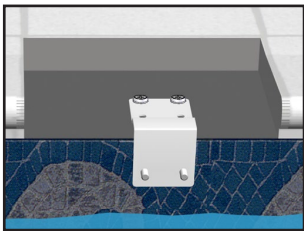
Version à sceller

Pour les bassins en béton



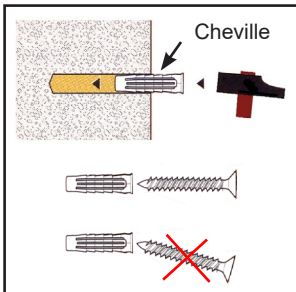
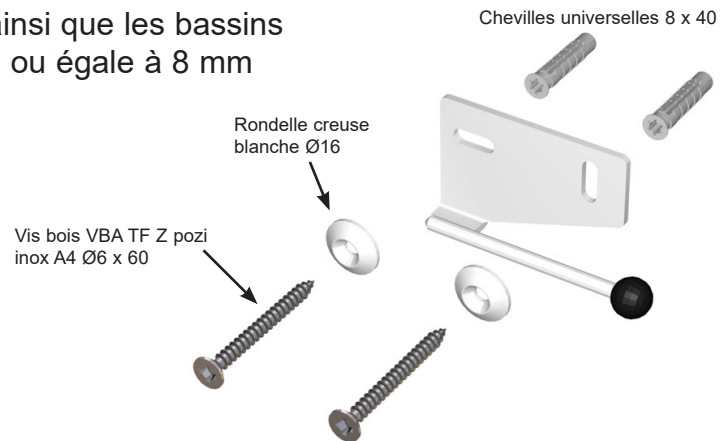
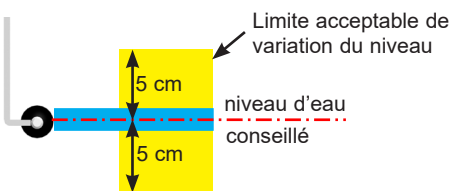
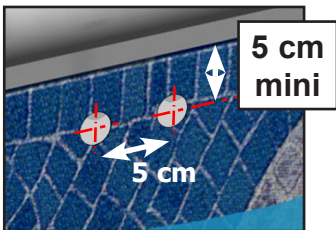
Version cavalier

Pour les bassins en béton



Version façade chevillé

Pour les bassins en béton et parpaing, ainsi que les bassins ayant une épaisseur de paroi supérieure ou égale à 8 mm



Béton

Ne pas visser après avoir rencontré le pic de résistance, vous ne feriez que détériorer la qualité de la fixation.

Parpaing

Après avoir rencontré le pic de résistance, faire 3 tours de tournevis pour finaliser le serrage.

INSTALLATION DU PITON D'AMARRAGE PASSE-SANGLE

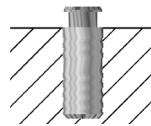
Piton pour plage béton



Ø20

profondeur : 5 cm

La tête du piton doit dépasser de la surface de la plage



Ne pas rentrer de force le piton dans un perçage de diamètre inférieur à celui-ci

Piton pour plage bois

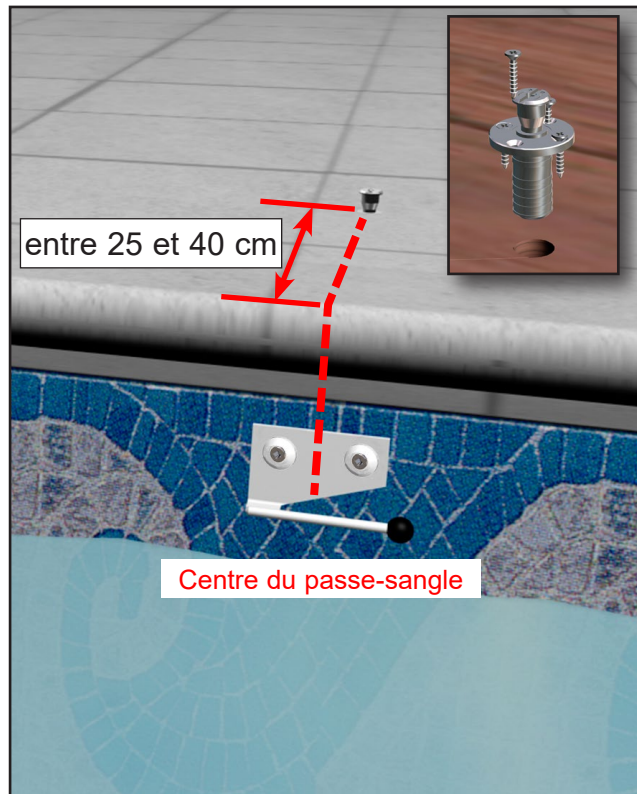


Vis cruciforme
Ø4 x 25



Ø20

profondeur : 4,5 cm



INSTALLATION DE LA SANGLE PASSE-SANGLE

12

sangle simple



ou

sangle double



côté mât

+

+

+

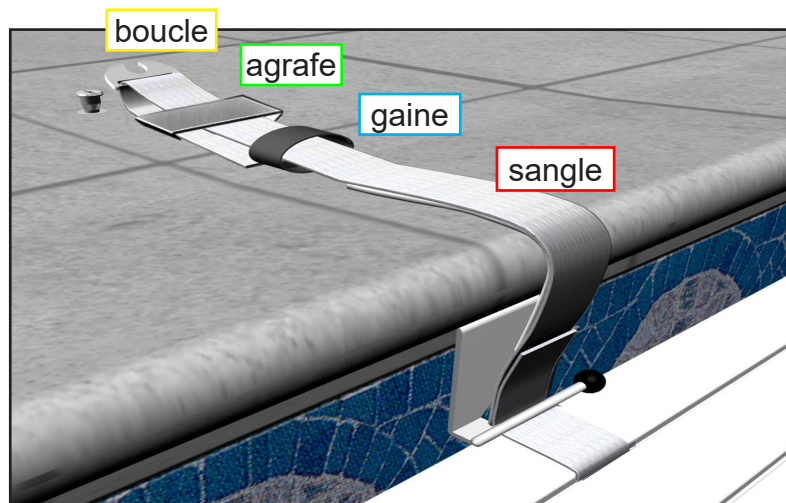
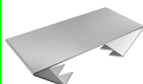
gaine de protection



boucle



agrafe

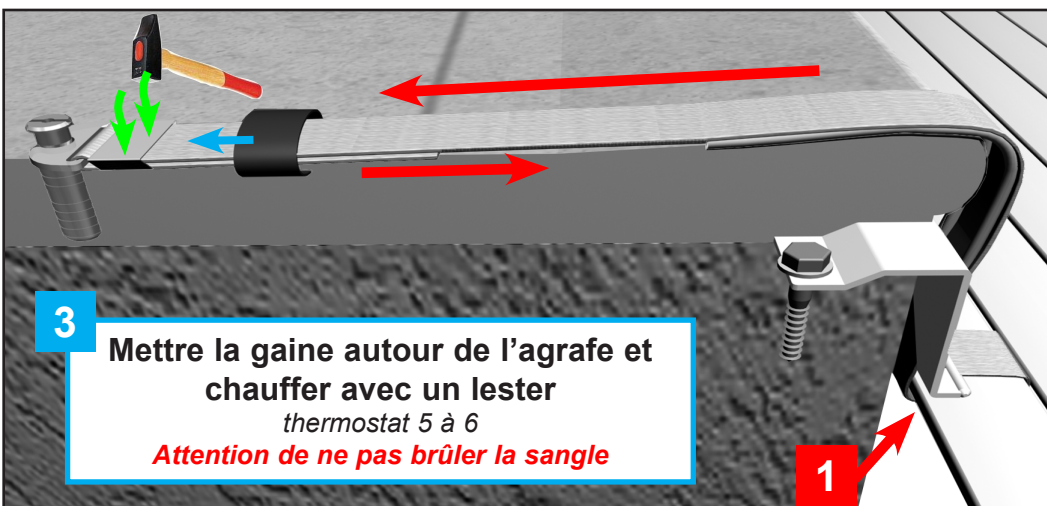


1

Tendre la sangle
le tablier doit toucher le dessous du passe-sangle

2

Mettre l'agrafe en position à près de la boucle et serrer
les 2 épaisseurs de la sangle passent dans l'agrafe

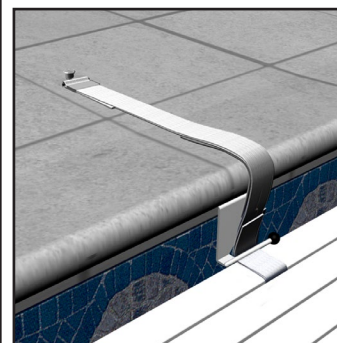


3

Mettre la gaine autour de l'agrafe et chauffer avec un lester thermostat 5 à 6

Attention de ne pas brûler la sangle

1



OUVERTURE / FERMETURE DU BASSIN

TOUJOURS VÉRIFIER QUE LE NIVEAU D'EAU DU BASSIN SOIT CONSTANT ET CONFORME AUX PRÉCONISATIONS DE LA NOTICE

LA PERSONNE EFFECTUANT LA MANOEUVRE DOIT S'ASSURER DE L'ABSENCE DE BAIGNEUR ET TOUJOURS GARDER LA VUE SUR LE BASSIN PENDANT LES OPÉRATIONS D'OUVERTURE OU DE FERMETURE.

- Il est impératif d'ouvrir et de fermer la couverture intergralement, sans jamais la laisser en position intermédiaire.
- Avec l'utilisation d'un balai automatique sous la couverture, vérifier que le tuyau d'alimentation ne perturbe pas le mouvement des lames lors de l'ouverture et de la fermeture du volet.
- Il est impératif de retirer les objets flottants du plan d'eau lors de la fermeture du volet.
- Ne pas bloquer la couverture lors de l'enroulement ou du déroulement.
- Ne pas actionner la couverture quand le volet est pris par la glace.
- L'ouverture ou la fermeture du bassin se fait par une seule personne. (2 minutes) et environ 3 minutes pour le verrouillage ou déverrouillage des kits d'accrochages.

Ouverture : Toujours déverrouiller le volet avant d'actionner le moteur.

- Déverrouiller tous les systèmes d'accrochages.
- Actionner la commande d'ouverture.
- Ranger les outils de déverrouillage hors de portée des enfants.
- ranger la clé



Fermeture :

- Actionner la commande de fermeture «contact maintenu pendant la fermeture»
- Verrouiller tous les systèmes d'accrochage.
- Ranger les outils de déverrouillage hors de portée des enfants.
- ranger la clé



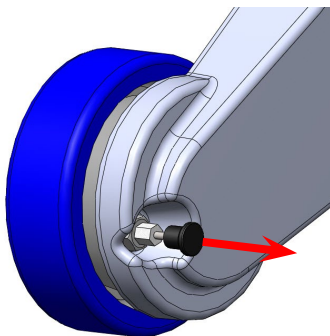
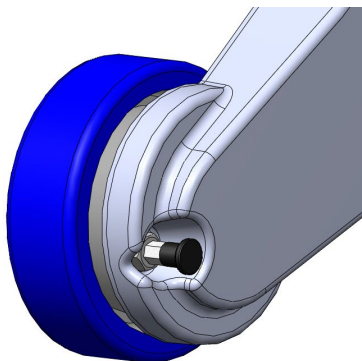
Ne jamais recouvrir un tablier de volet avec un produit non conçu pour cet usage, les lames risquent de se déformer. Ne jamais laisser poser d'objet sur Le volet (serviette, bouée) car en cas d'ensoleillement Les lames seraient localement gonflées et la garantie ne s'appliquerait pas.

Les lames polycarbonate solaires sont incompatibles avec un traitement au brome ou contenant du brome.

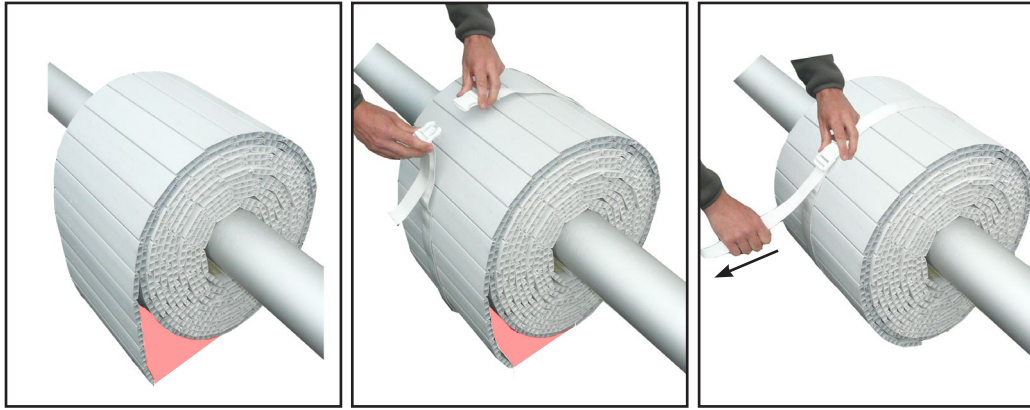
Ne pas mettre de produit chimique non dilué en contact direct avec les lames polycarbonate solaires (ex: anti-algue). Il est indispensable de faire préalablement un essai sur une petite surface).



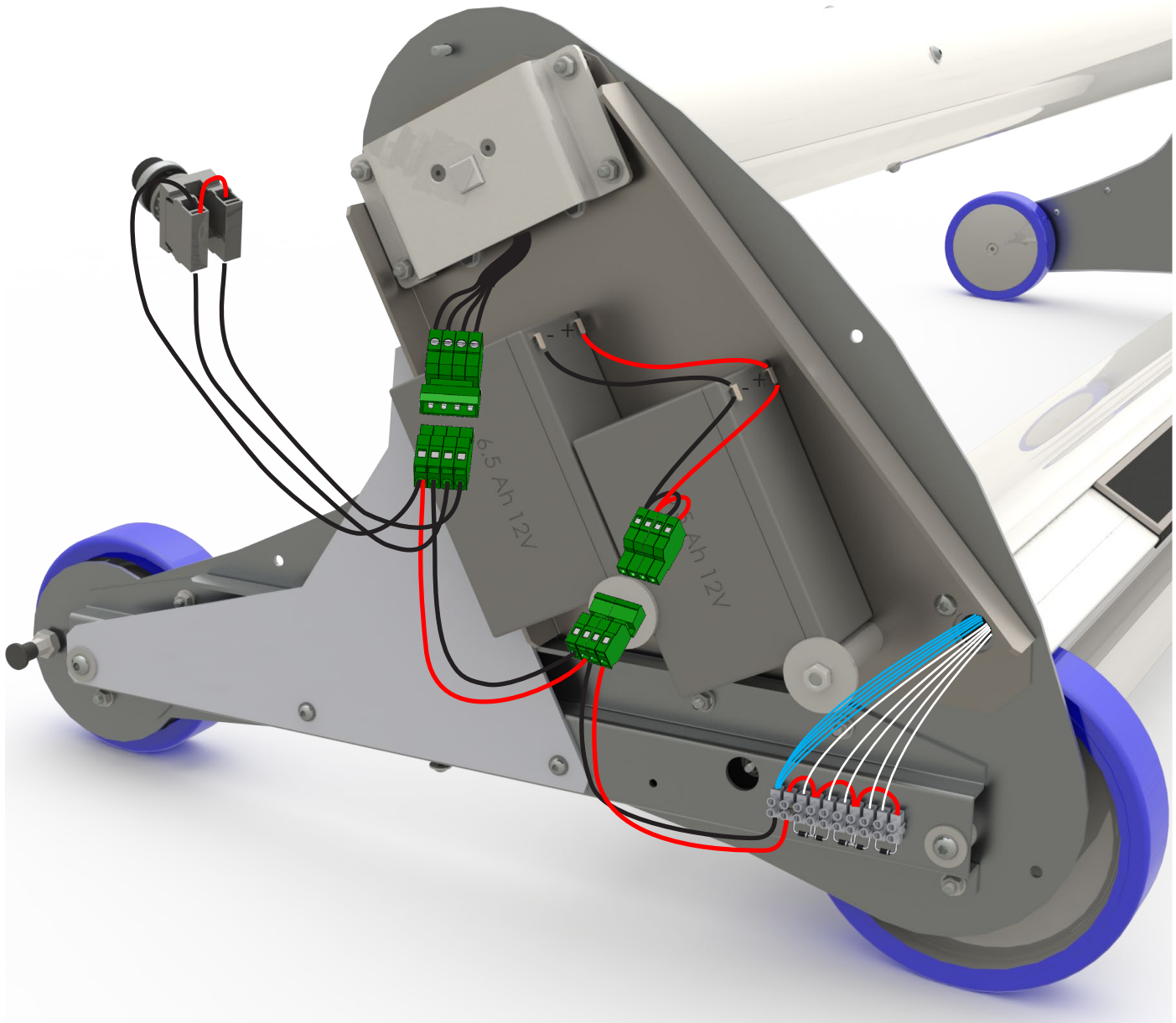
Utilisation du frein



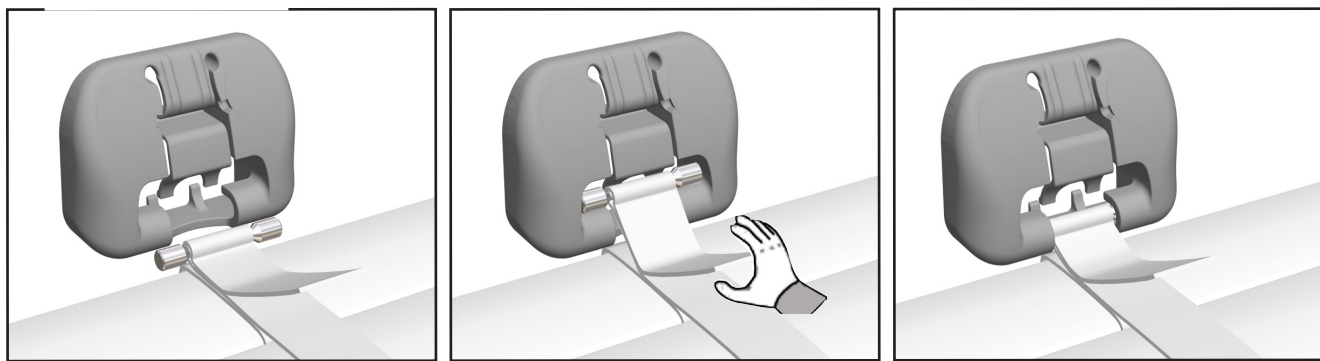
SANGLE DE MAINTIEN CLIPSABLE



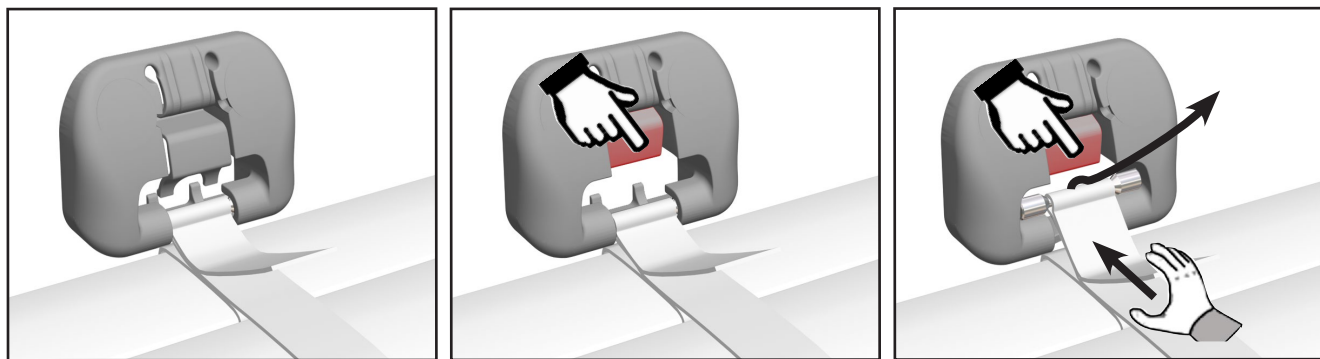
CÂBLAGE ÉLECTRIQUE



verrouillage

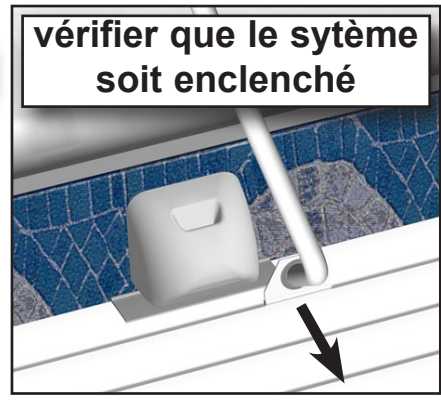
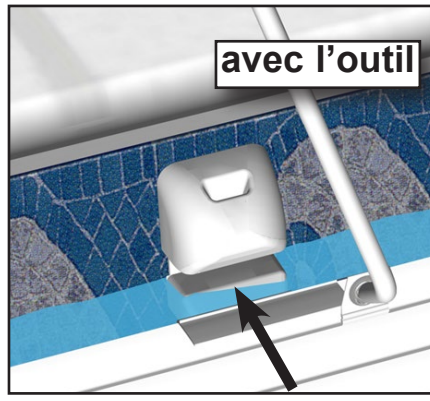
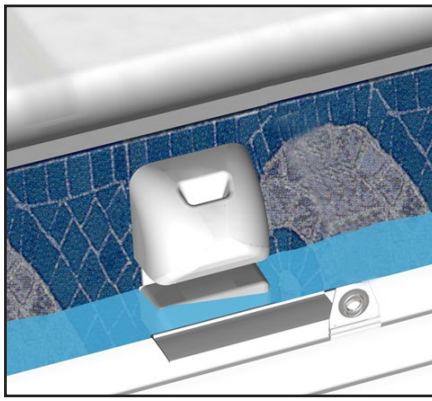


déverrouillage

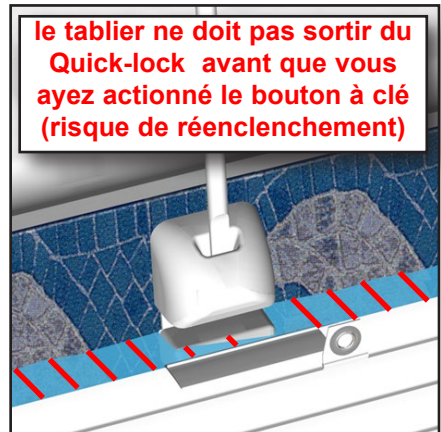
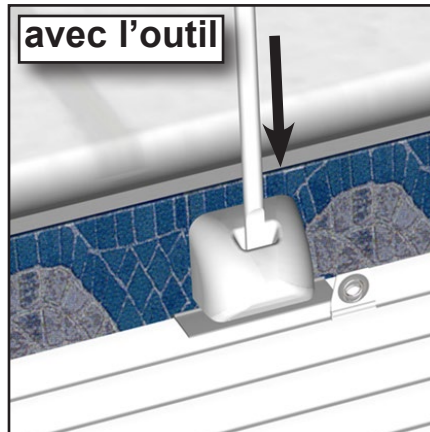
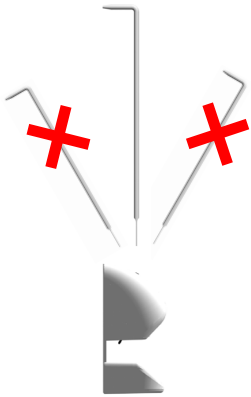


VERROUILLAGE ET DÉVERROUILLAGE QUICK-LOCK

verrouillage

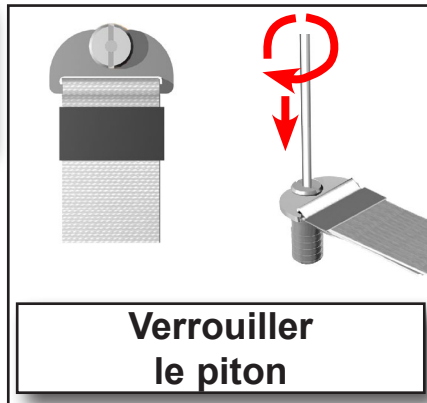


déverrouillage



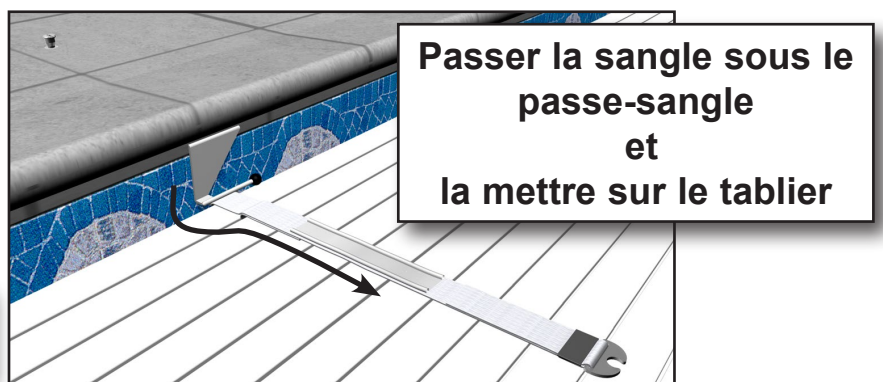
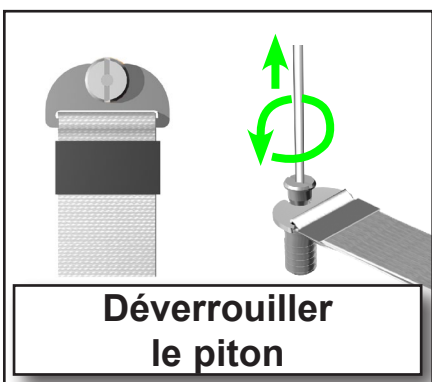
VERROUILLAGE ET DÉVERROUILLAGE PASSE-SANGLE

verrouillage



La sangle doit être tendue et le tablier doit toucher le dessous du passe-sangle

déverrouillage



NIVEAU D'EAU DU BASSIN

- Afin d'assurer une sécurité optimum et un bon fonctionnement de l'enrouleur, toujours vérifier que le niveau d'eau du bassin reste constant et conforme aux préconisations du fabricant. (Pour plus de confort, utiliser un trop plein, et un régulateur de niveau d'eau).
- Un niveau trop haut est la conséquence d'un trop plein obstrué par des feuilles ou autres.
- Un niveau d'eau trop bas entraîne des risques de blocage.
- Dans le cas de gorge ou de main courante, le niveau d'eau doit être contrôlé par un régulateur de niveau.

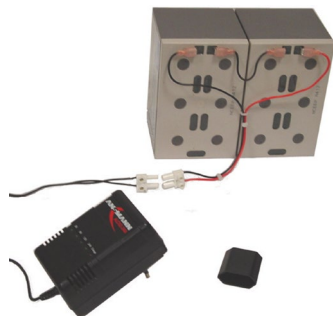
FILTRATION

- Programmer la filtration pendant les heures d'ensoleillement et la faire fonctionner en permanence dès que l'eau atteint 25°C.

ENTRETIEN (A LA CHARGE DU CLIENT)

- Effectuer un nettoyage approfondi de votre couverture deux fois par an (mise en service et hivernage). Ceci est d'autant plus important si l'eau de votre piscine est calcaire. Pour cela, utiliser un appareil haute pression avec de l'eau tiède et un produit détartrant (Décalcit super).
- Prenez également soin de nettoyer régulièrement les systèmes d'accrochage et notamment le piton afin qu'il ne se bloque pas. Nous préconisons un graissage annuel des pitons pour obtenir un fonctionnement optimum.
- Il convient d'effectuer une inspection de l'ensemble du système, en cas d'effort anormal sur la couverture (chute).
- Effectuer une vérification annuelle des sangles.
- Pour une meilleure performance des capteurs solaires, effectuer un nettoyage régulier avec un produit à vitres.

BATTERIES



AU PREMIER SIGNE DE FAIBLESSE RECHARGER LES BATTERIES.

NE JAMAIS DÉCHARGER COMPLÈTEMENT LES BATTERIES.

Raccorder les batteries au chargeur (*attention à la polarité*). Brancher le chargeur. Ils s'allument automatiquement vers le voltage approprié et le processus de charge commence. La LED rouge signale la charge. En fin de charge, la LED rouge s'éteint et les batteries sont alimentées par une charge d'entretien. (voir notice du chargeur)

Précaution : - Garder votre chargeur dans un endroit sec. Ne pas recharger les batteries à proximité du bassin, mais dans un endroit sec.

HIVERNAGE

- Hiverner la piscine en fonction de sa situation géographique.
- Fermer le volet en position de sécurité.
- Laisser les batteries branchés dans l'enrouleur et ne pas couvrir le panneau solaire.

MAINTENANCE

- Toutes les interventions doivent être réalisées par un professionnel, qui prendra contact si nécessaire avec le constructeur.
- Toutes pièces de rechange doivent être d'origine ou conformes à la norme.
- Inspecter l'ensemble de la couverture.
- Il est nécessaire de vérifier à chaque début de saison et en cas d'événement accidentel (chute d'un corps, grêle sur le volet, effort anormal sur la couverture etc...) que les lames ne présentent pas de dégradations visibles, susceptibles de compromettre la fonction de sécurité du volet (lames avec fissures, trous, déformation etc...). Procéder au changement des lames ou de l'ensemble du tablier le cas échéant.
- Eté comme hiver, ne pas couvrir le volet avec une bâche opaque. "Risque de détérioration des lames due à une élévation de la température"
- Vérifier l'état des sangles (coutures) et en particulier le niveau d'usure de la gaine anti-abrasion. Si celle-ci ne remplit plus sa fonction de protection contre l'abrasion de la sangle au contact de la margelle, procéder au remplacement de celle-ci.

CHERS CLIENTS,

VOUS NOUS AVEZ ACCORDÉ VOTRE CONFIANCE EN SÉLECTIONNANT UNE COUVERTURE AUTOMATIQUE DE SÉCURITÉ DEL

ET NOUS VOUS EN REMERCIONS.

NOUS VOUS CONSEILLONS DE LIRE ATTENTIVEMENT LES RECOMMANDATIONS CI-DESSOUS.

C O N S E I L S D E S É C U R I T É

· LA PISCINE PEUT CONSTITUER UN DANGER GRAVE POUR VOS ENFANTS. UNE NOYADE EST TRÈS VITE ARRIVÉE. DES ENFANTS PRÈS D'UNE PISCINE RÉCLAMENT VOTRE CONSTANTE VIGILANCE ET VOTRE SURVEILLANCE ACTIVE, MÊME S'ILS SAVENT NAGER.

LA PRÉSENCE PHYSIQUE D'UN ADULTE RESPONSABLE EST INDISPENSABLE LORSQUE LE BASSIN EST OUVERT.

APPRENEZ LES GESTES QUI SAUVENT.

MÉMORISER ET AFFICHER PRÈS DE LA PISCINE LES NUMÉROS DES PREMIERS SECOURS.

- POMPIERS : 18 (POUR LA FRANCE) OU 112 DEPUIS UN TÉLÉPHONE PORTABLE
- SAMU : 15 (POUR LA FRANCE)
- CENTRE ANTIPOISON :

· CETTE COUVERTURE NE SE SUBSTITUE PAS AU BON SENS NI À LA RESPONSABILITÉ INDIVIDUELLE. ELLE N'A PAS POUR BUT NON PLUS DE SE SUBSTITUER À LA VIGILANCE DES PARENTS ET/OU DES ADULTES RESPONSABLES QUI DEMEURE LE FACTEUR ESSENTIEL POUR LA PROTECTION DES JEUNES ENFANTS.

· ATTENTION LA SÉCURITÉ N'EST ASSURÉE QU'AVEC UNE COUVERTURE FERMÉE, VERROUILLÉE ET CORRECTEMENT INSTALLÉE CONFORMÉMENT AUX INSTRUCTIONS DU FABRICANT.

· RESPECTER LES HAUTEURS D'EAU DÉFINIES PAR LE FABRICANT.

· LA COUVERTURE DOIT ÊTRE SYSTÉMATIQUEMENT INSTALLÉE EN CAS D'ABSENCE MÊME MOMENTANÉE DU DOMICILE.

· CONTRÔLER L'ABSENCE DE Baigneur OU DE CORPS ÉTRANGERS DANS LE BASSIN AVANT ET PENDANT LA MANOEUVRE.

· RANGER LES OUTILS NÉCESSAIRES POUR ACTIONNER LA COUVERTURE HORS DE PORTÉE DES ENFANTS. (EXEMPLE LA CLÉ)

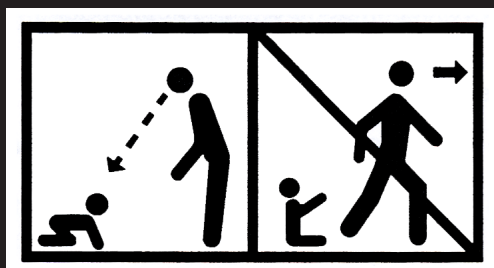
· LA MISE EN OEUVRE DU MÉCANISME NE DOIT ÊTRE ENTREPRISE QUE PAR UN ADULTE RESPONSABLE.

· IL EST INTERDIT DE MONTER, DE MARCHER OU DE SAUTER SUR UNE COUVERTURE DE SÉCURITÉ.

· LORS D'UN CONSTAT DE DYSFONCTIONNEMENT EMPÊCHANT LA FERMETURE ET LA SÉCURISATION DU BASSIN, OU EN CAS D'INDISPONIBILITÉ TEMPORAIRE DE L'ÉQUIPEMENT OU DU BASSIN, PRENDRE TOUTES LES MESURES AFIN D'EMPÊCHER

L'ACCÈS DU BASSIN AUX JEUNES ENFANTS ET CE, JUSQU'À LA RÉPARATION DE LA COUVERTURE.

· UN ENFANT SE NOIE EN MOINS DE 3 MINUTES, AUCUN TYPE DE PROTECTION NE REMPLACERA JAMAIS LA SURVEILLANCE ET LA VIGILANCE D'UN ADULTE RESPONSABLE.



PISCINIER INSTALLATEUR

ZA La basse croix rouge 35530 Brécé - tel : + 33 (0)2 99 370 370